

MIV NEWS

Newsletter n° 52
Janvier - Mars 2022

LE MUSÉE
DES INSTRUMENTS À VENT
LA COUTURE-BOUSSEY



**UN NOUVEAU
SITE INTERNET**

UN NOUVEAU SITE

LEMIV.FR

Longtemps hébergé sur le site de la commune de La Couture-Boussey, le site du MIV nécessitait, depuis des années, une mise à jour essentielle pour assurer une bonne expérience de navigation et répondre aux exigences de communication des activités et de valorisation des collections.

Le projet s'articule en trois phases : une première, réalisée en octobre 2020, a consisté au passage de l'ancien site au site actuel (lemiv.fr), avec une maquette provisoire.

La deuxième phase permettra la mise à jour de la maquette provisoire et la traduction du site en anglais. Enfin, la troisième et dernière phase concernera la mise en ligne des collections du musée.

Le choix du musée a été de gérer en interne la construction du site et de ses contenus, ainsi que des futures mises à jour, afin d'avoir une meilleure flexibilité en terme de gestion.

La deuxième phase du projet, centrée sur une présentation graphique plus attrayante et adaptée à la navigation sur tablette et téléphone, permettra également l'intégration de supports vidéo.

La troisième phase permettra quant à elle de relier les informations contenues dans la base de données du musée vers le site internet. Cette mise en ligne des collections inclura environ 300 instruments, plus de 500 photographies historiques, 150 diplômes de l'orchestre d'harmonie de La Couture-Boussey et bien d'autres éléments encore. Le site sera ponctuellement mis à jour avec les acquisitions annuelles.

Ces changements visent également à répondre à la croissance constante du public dématérialisé, largement anglophone, dont nous bénéficions : plus de 90 000 contacts sur Facebook en 2020, 25 000 sur Google Arts et Culture. Il s'agit d'un public passionné, souvent spécialisé (musiciens) ou hyperspécialisé (facteurs d'instrument, collectionneurs, chercheurs, amateurs) et en quête de contenus à jour et d'un accès libre aux collections. Le site vise à satisfaire la curiosité et l'envie de découverte des internautes, en assurant la possibilité de consulter des photographies en haute résolution et en donnant accès à des informations techniques (attribution, datation, matériaux utilisés, etc.) nécessaires à la découverte et à l'étude des collections.



Photographie de l'atelier de fabrication de saxophones au sein de l'usine Leblanc, Paris, années 1960. © MIV

Sommaire

Activités	p. 2
Acquisitions	p. 8
Vie du MIV	p. 14
Visiter le Musée	p. 16

CALENDRIER DES ACTIVITÉS

janvier - mars 2022

INSCRIPTIONS

02 32 36 28 80 ou miv@epn-agglo.fr

Toutes les activités sont gratuites et soumises à la présentation du pass vaccinal pour les plus de 16 ans ou du pass sanitaire pour les enfants de 12 ans à 15 ans, conformément au Décret n° 2022-51 du 22 janvier 2022.

Inscription obligatoire.

Hors ateliers enfants, les enfants doivent être accompagnés

(animations maintenues sous réserve de nouvelles mesures gouvernementales).

FÉVRIER 2022

RÉOUVERTURE DU MIV

Mardi 1^{er} 14h

METTRE LES MOTS EN MUSIQUE

Atelier famille

Samedi 5 10h30-12h

PICCOLO, SAXO ET COMPAGNIE

Atelier 4-6 ans

Mercredi 9 10h30-12h

Atelier 7-12 ans

Jeudi 10 10h30-12h

Atelier 7-12 ans

Mercredi 16 10h30-12h

Atelier 4-6 ans

Jeudi 17 10h30-12h

MARS 2022

MARDI GRAS

Visite & Sens

Mardi 1^{er} 17h-18h

Horaires susceptibles d'être modifiés suivant l'évolution de la situation sanitaire.

À VENIR

AVRIL 2022

JOURNÉES EUROPÉENNES DES MÉTIERS D'ART

Concert Samedi 2
Rencontre Dimanche 3

ATELIERS ENFANTS

Atelier 4-6 ans Mercredi 13
Atelier 7-12 ans Jeudi 14
Atelier 7-12 ans Mercredi 20
Atelier 4-6 ans Jeudi 21

JOURNÉES NATIONALES TOURISME & HANDICAP

Du Mardi 26 au Samedi 30

MAI 2022

NUIT EUROPÉENNE DES MUSÉES

Samedi 14

JUIN 2022

CONCERT DE JUIN

Samedi 4

FESTIVAL ÇA SONNE À LA PORTE

Samedi 11 et Dimanche 12

FÊTE DE LA MUSIQUE

Dimanche 19

ACTIVITÉS

PICCOLO, SAXO ET COMPAGNIE

Ateliers enfants

9, 10, 16, 17 février, 10h30-12h



Venez découvrir les différentes familles d'instruments de musique au travers du conte musical *Piccolo, Saxo et Compagnie*.

Atelier (4-6 ans)

Mercredi 9 février
Jeudi 17 février

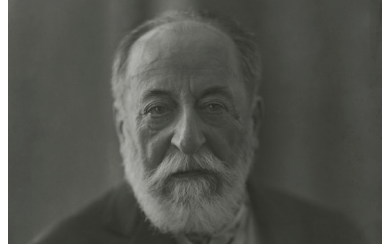
Atelier (7-12 ans)

Jeudi 10 février
Mercredi 16 février

METTRE LES MOTS EN MUSIQUE

Atelier famille au Comptoir des loisirs

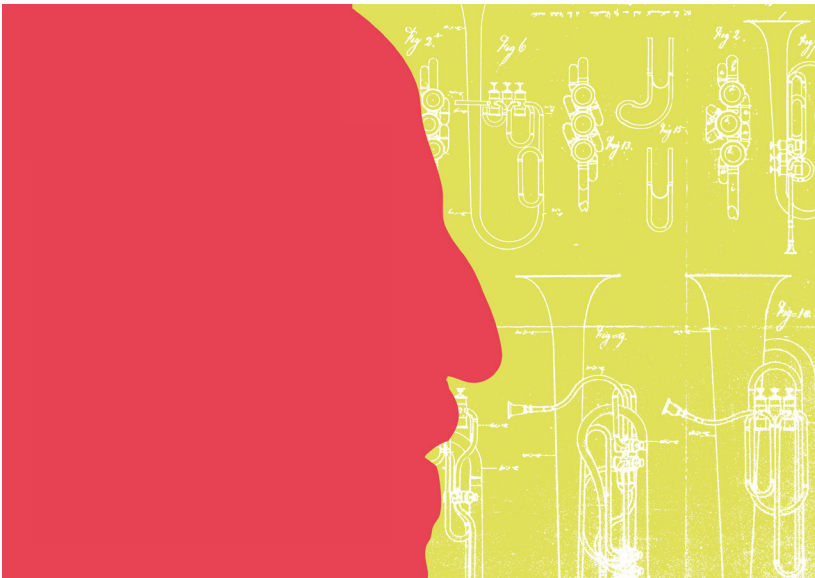
Samedi 5 février, 10h30-12h



Au travers du *Rouet d'Omphale* et de la *Danse macabre* de Camille Saint-Saëns, découvrez le principe des poèmes harmoniques : mettre des mots en musique.

Réservation : 02 32 24 04 43

info@lcdl-evreux.fr



VISITE & SENS

Mardi 1^{er} mars, 17h-18h

Mardi Gras

Le Musée des instruments à vent

Sur réservation



À l'occasion de Mardi Gras, le Musée des instruments à vent vous propose une visite de ses collections, à la lumière des lampes torches. Mardi Gras étant un jour de fête et de carnaval, des musiques issues du *Carnaval des animaux* de Camille Saint-Saëns ainsi que d'autres musiques festives seront diffusées toutes lumières éteintes.

CORNET EN Sib

Noblet jeune Père & Fils
Vers 1850-1860

Inv. 2021.7.1

Famille établie à La Couture-Boussey depuis au moins le XVIII^e siècle, les Noblet comptaient parmi eux plusieurs facteurs réputés d'instruments à vent en bois.

Ce cornet en Sib est marqué PARIS / NOBLET JNE / PERE & FILS / A LA COUTURE. Cette marque montre l'association de Prudent NOBLET jeune père (1798-1861) avec son fils Prudent jeune fils (1825-1881). Elle fut créée après la cessation de la maison Noblet Frères, probablement vers 1850-1860.

Il s'agit de l'un des rares cuivres connus marqués Noblet. La production d'instruments de La Couture-Boussey et de son bassin était majoritairement tournée vers les instruments en bois, même si quelques maisons offraient d'autres typologies (cuivres, accessoires, etc.) dans leurs catalogues. L'instrument a probablement été manufacturé ailleurs et a ensuite été marqué Noblet.

Inventé vers 1829, le cornet à trois pistons deviendra extrêmement populaire en tant qu'instrument soliste pour sa facilité de jeu et sa virtuosité. Témoignage de la bonne fortune de l'instrument, la *Grande méthode complète de cornet à piston et de saxhorn* de Jean-Baptiste Arban, publiée en 1864, est toujours utilisée de nos jours dans l'enseignement.

Ce cornet, conservé dans sa boîte d'origine en bois, comprend 6 corps de rechange pour 7 tons (sib / la / lab / sol / fa / mi / coupleur de mi^b) ainsi qu'une embouchure et une lyre vissable au pavillon. Le cornet date probablement des années 1850-1860.

Grâce à une récente restauration, l'instrument est en parfait état de conservation ainsi qu'en état de jeu.





Ci-dessous :
Le cornet avec ses corps de rechange et la lyre vissable au pavillon. © MIV



FLÛTE TRAVERSIÈRE PICCOLO

Djalma Julliot
La Couture-Boussey, 1945

Inv. 2021.8.1

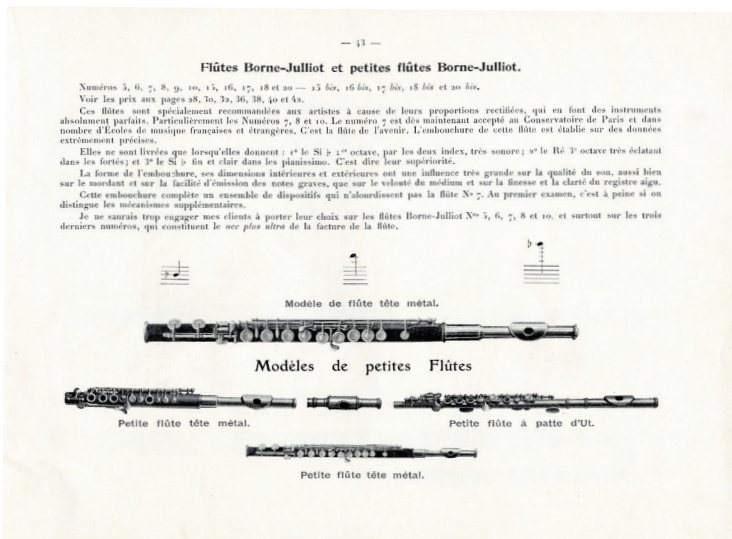
Facteur de grande renommée, Djalma Julliot (1858-1921) est actif durant le dernier quart du XIX^e siècle, à La Couture-Boussey.

Fils du clétier Victor Julliot, Djalma, bon musicien et flûtiste, sera pendant longtemps l'un des principaux soutiens de l'orchestre d'harmonie de La Couture-Boussey, ainsi que son directeur entre 1918 et 1921.

Entre 1889 et 1905, le flûtiste Paul Taffanel (1844-1908), fondateur de l'école française de flûte, travaille avec lui, ainsi qu'avec le flûtiste François Borne (1840-1920), au perfectionnement de la clef de sol # et à l'invention du système de mi mécanique dont les principes sont exposés dans une *Notice concernant les améliorations apportées à la flûte de Théobald Boehm* (1905). Il invente aussi un modèle de flûte traversière basse et propose dans son catalogue publié en 1903 une série de modèles avec différents systèmes de clétagage.

Probablement très affecté par la mort de son ami Paul Taffanel en 1908, Djalma Julliot cédera bientôt sa maison. Elle est reprise en 1911 par Clément Masson, Edmond Trotte et Eugène Lorée, puis par Clément Masson, l'un des ouvriers, en 1914, et sera active jusqu'à 1956.

Cette flûte traversière piccolo en ébène et maillechort, équipée d'un système de clétagage Boehm, fut construite dans l'atelier de Clément Masson, vers la fin de sa carrière. La marque au fer est encore celle des origines, avec la signature en cursive de Djalma Julliot surmontée d'un oiseau. Sur la partie postérieure du barillet est lisible le numéro de série : 5642. L'instrument va rejoindre une flûte traversière piccolo en métal de la même marque, construite en 1897, qui illustre la variété de la production et montre l'évolution technique des instruments de la maison Julliot.





Ci-dessus :
Détail de l'estampille : au-dessus de l'oiseau
est visible la date de facture « 1945 ».
© MIV

FONDS D'ARCHIVES THIBOUILLE-CABART

Ézy-sur-Eure, milieu du XX^e siècle

En cours d'inventaire

La maison Thibouville-Cabart est fondée en 1869 à Ézy-sur-Eure par Jean-Baptiste Thibouville (1832-1897). Pour éviter tout risque de confusion avec les nombreux Thibouville installés dans la région, il intègre son nom à celui de son épouse, Rose Léonie Cabart (1846-1914).

Il s'agit d'une usine moderne (les machines sont actionnées par la vapeur), spécialisée dans la fabrication de clarinettes, de hautbois et de flûtes, qui s'orientera progressivement vers une production d'instruments à anches doubles (hautbois, cors anglais, bassons).

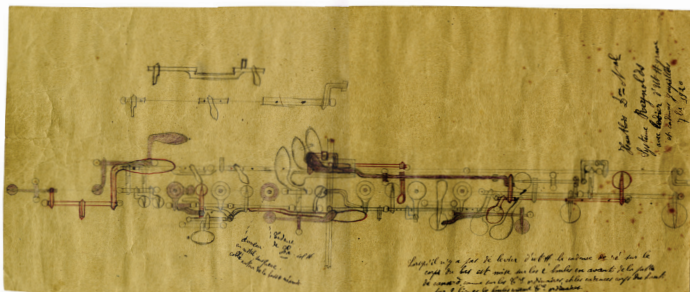
À la mort de Jean-Baptiste, en 1897, Rose Léonie en prend la direction, jusqu'en 1909, lorsque son gendre Paul-Désiré Thiberville (1874-1949) lui succède à la tête de l'entreprise. La mention « Thiberville gendre et successeur » sera alors ajoutée.

Après la guerre, en 1948, deux employés, Marcel Lefèvre et André Lhéridat, reprennent l'entreprise, qui construira presque exclusivement des instruments à anches doubles, essentiellement des hautbois et des bassons. De gros travaux de modernisation et d'agrandissement du bâtiment seront menés en 1949-1950. En 1974, la marque sera cédée à l'entreprise Lorée et la production cessera.

Le fonds, qui est en cours d'acquisition, comprend quelques dizaines de photographies de l'entreprise des années 1950-1960, des photographies de musiciens avec dédicace au propriétaire de l'entreprise, de la correspondance commerciale, quelques dizaines d'esquisses relatives à la modification du système de clétage et des livres de paies.

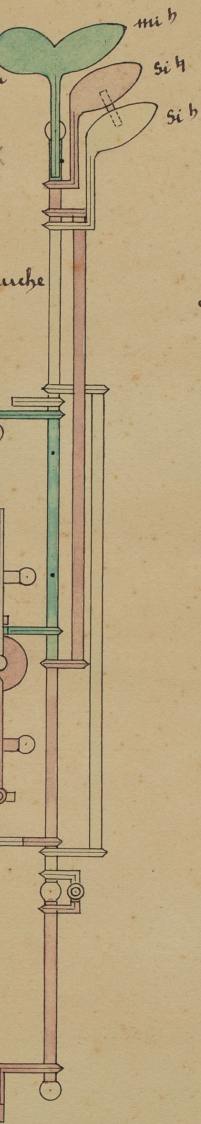
Deux types de documents sont extrêmement rares : les photos de musiciens avec dédicace et les esquisses des systèmes de clétage. Si les photos de musiciens avec dédicace appartiennent à une tradition bien consolidée dans le monde du violon ou du piano, à notre connaissance il s'agit d'une tradition moins répandue dans le monde des instruments à vent, ou d'une tradition pour laquelle nous avons beaucoup moins d'informations et de documents.

Les quelques dizaines d'esquisses documentent les nombreuses demandes de modification du système de clétage de la part des musiciens, élément presque inédit qui souligne comment, dans les années 1930, la standardisation des systèmes de clétage n'était pas encore totalement achevée.

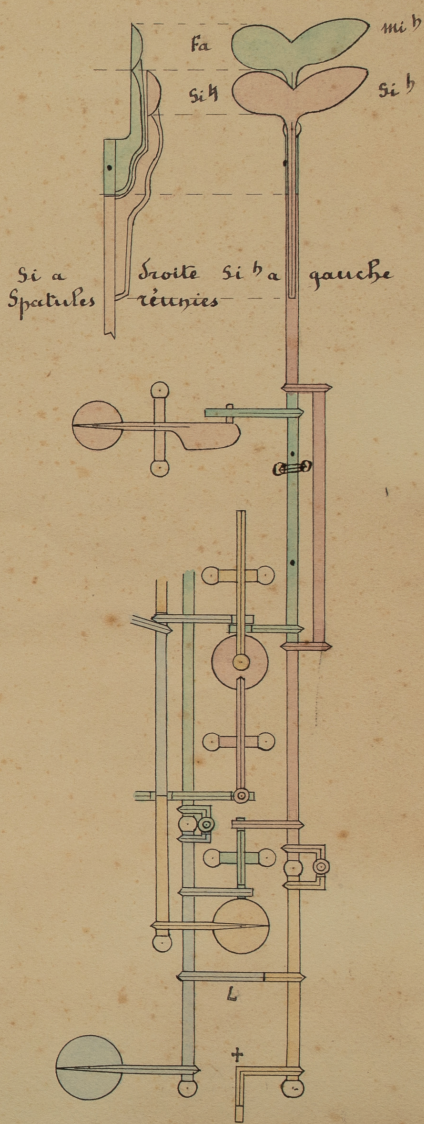
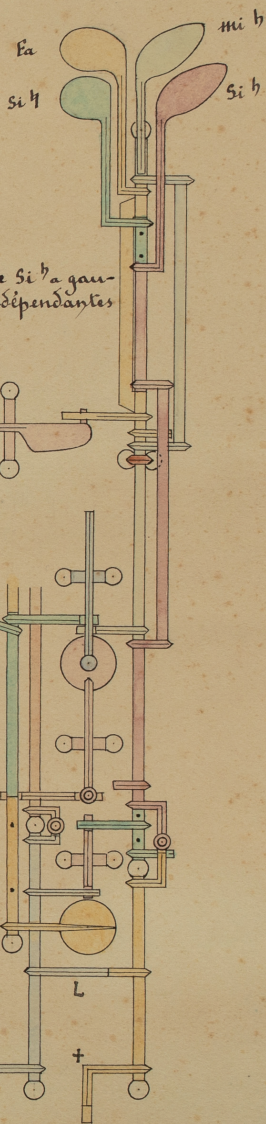


Ci-dessus : Esquisse d'un système de clétage pour hautbois, 1920 © MIV

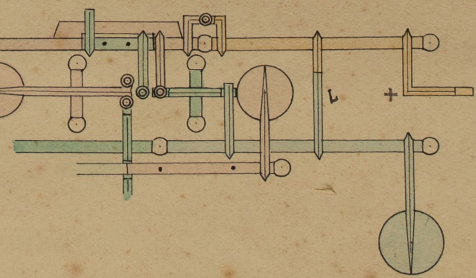
Ci-contre : Détail de différents systèmes de clétage pour hautbois, 1931 © MIV



Si a droite Si b a gauche . Spatules indépendantes



Si a droite Si b a gauche Spatules réunies



Nota: Lorsque le trille de Si-D⁺ grave est ajouté a ces systèmes, la clé de Si⁺ grave est entraînée par le Si⁺ grave par un croisement au point (+) et les leviers L sont supprimés (voir le dessin du système Barret)



EV MINA NVMINA
NOSTRA

VERITAS
MATHÉMATIQUES
STRUC EN TOUS
CHIMIE PHYSIQUE

SCIENTIAS

INNIXA PACI GAL...

EXPOSITION UNIVER...

LE JURY INTERNATIONA...
DÉCES...

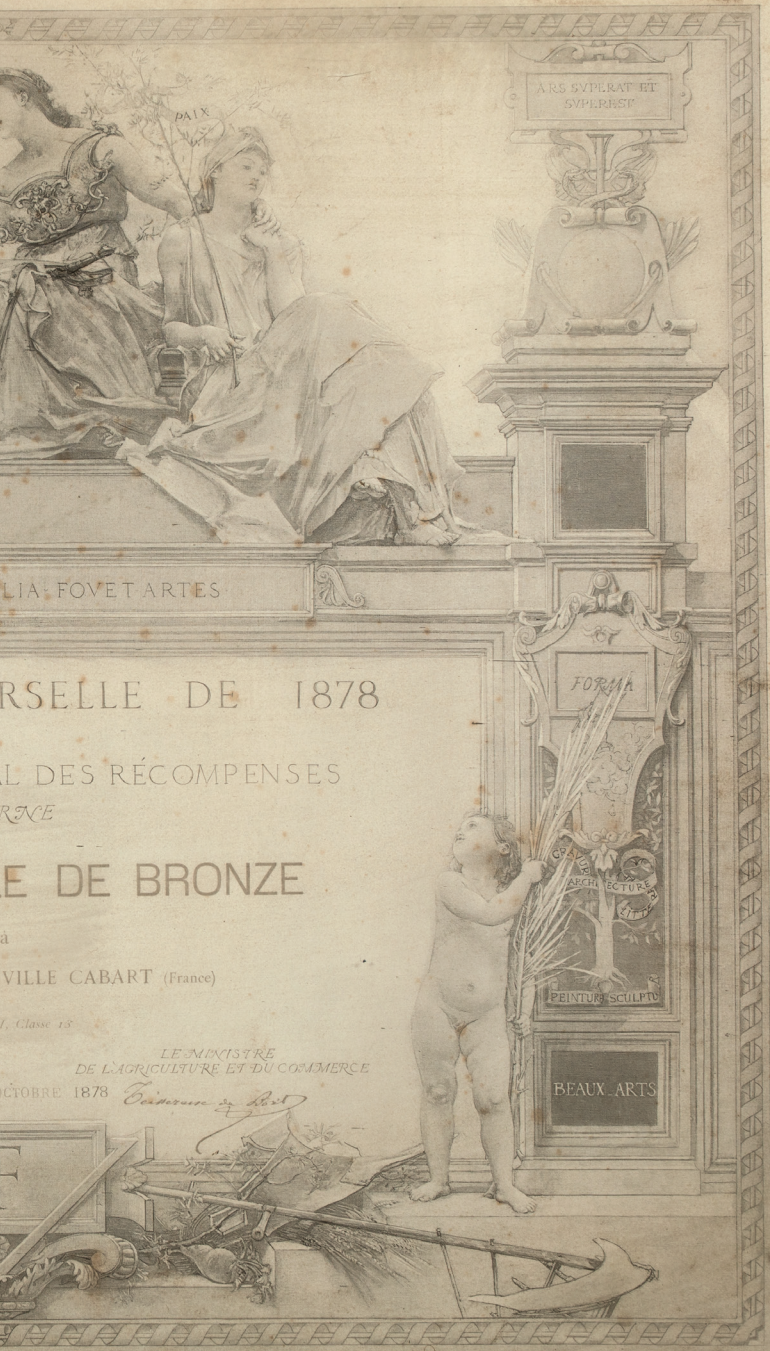
UNE MÉDAILL...

Monsieur J.-B. THIBOU...

LE SÉNATEUR
COMMISSAIRE GÉNÉRAL

PARIS LE 21 O...

Paul Bonduy REVUE



Diplôme de la médaille de bronze attribuée à
Jean-Baptiste Thibouville-Cabart à l'Exposition Universelle de 1878 © MIV

LA BOUTIQUE S'AGRANDIT

Modernisation et augmentation de l'offre

L'amélioration de l'accueil des visiteurs au Musée des instruments à vent passe également par sa boutique. Celle-ci avait besoin, depuis quelques années, d'une remise au goût du jour ainsi que de nouveaux produits.

La boutique s'est d'abord modernisée au travers de ses moyens de paiement. Vous pouvez désormais régler vos achats par carte bancaire, virement bancaire, espèce et chèque. Le paiement par virement bancaire permet notamment les achats à distance.

Le MIV a également acquis de nouveaux produits, dont certains à destination du jeune public, avec pour but de satisfaire le plus grand nombre.

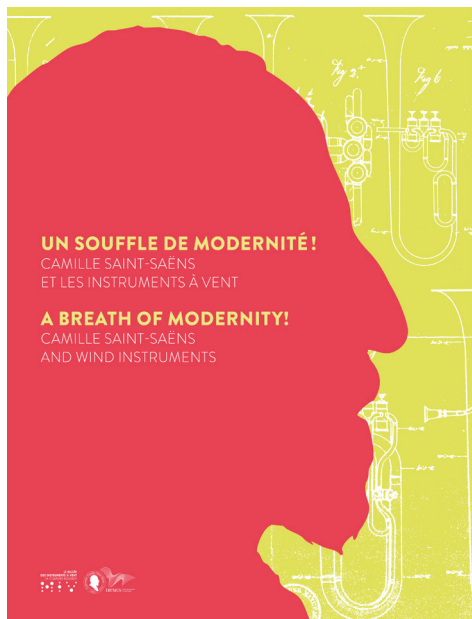
La partie librairie s'est ainsi étoffée de nouveaux ouvrages, dont nos deux catalogues d'exposition. Des jeux liés à la musique sont également proposés à la vente.

Dernièrement, le musée a également fait produire ses premiers « goodies » sous la forme de marque-pages et d'autocollants. Il s'agit des premiers pas d'un projet plus large de production de « goodies » à l'effigie du MIV (tote-bag, mug, magnet, etc.)

Ci-après, retrouvez quelques produits disponibles à la vente en boutique ou par mail au miv@epn-agglo.fr.



Grande carte postale représentant l'en-tête du papier à lettres de la Maison Djalma Julliot à La Couture-Boussey (fin du XIX^e siècle) avec une flûte traversière Julliot (inv. 27) datée de 1901.



Catalogue d'exposition
Un Souffle de modernité ! Camille Saint-Saëns et les instruments à vent
 295 pages, français et anglais
 25 €



Catalogue d'exposition
Léon Leblanc. Un homme, un siècle, 1900-2000
 148 pages, français et anglais
 12 €



CD
La Guerre des bassons n'aura pas lieu
 par Olivier Cottet
 10 €

VISITER LE MUSÉE

VISITES GUIDÉES

Visites guidées à 14h30 et à 16h, du mercredi au vendredi et le dimanche.

Visites guidées à 10h30, 14h30 et 16h le samedi.

Visites de groupes sur réservation.

Visites et ateliers adaptés pour les publics en situation de handicap.

MATERNELLES ET PRIMAIRES

Visites-ateliers (2h)

Le Musée des instruments à vent propose de découvrir les différentes familles d'instruments de musique au travers de quatre thématiques associant écoutes et jeux de recherche.

Les ateliers peuvent avoir lieu au musée mais également au sein de l'établissement scolaire-périscolaire.

Les thématiques sont :

À la Recherche du Son,

Pierre et le Loup,

Le Carnaval des animaux,

Piccolo, Saxo et Compagnie.

COLLÈGES, LYCÉES, ÉTUDES SUPÉRIEURES, CONSERVATOIRES

Ateliers (2h), visites (1h), cycles de visites

Cycles d'activités avec contenus adaptés aux programmes scolaires.

Les collections du Musée offrent un regard croisé sur l'évolution de la facture instrumentale et son histoire sociale au travers de plusieurs thématiques telles que l'histoire, l'histoire de l'art, la musique, le patrimoine et les sciences.

Workshop thématiques sur une famille d'instruments, visite du patrimoine architectural de la ville, introduction à la conservation du patrimoine sont une petite sélection des formats possibles pour les cycles d'activités.

Avec ces ateliers, les enfants fabriqueront également leur propre petit instrument de musique.



Découvrez le savoir-faire des fabricants d'instruments locaux

Le métier de facteur d'instruments se perpétue dans la région de La Couture-Boussey depuis le XVII^e siècle et fait vivre encore des dizaines d'ouvriers dans trois entreprises.

Les établis, machines et outils présentés dans le Musée permettent d'observer les étapes de fabrication des instruments et les accessoires indispensables à leur fonctionnement.

Parcourez 400 ans d'histoire de la musique

Créé par les luthiers du village en 1888, Le Musée des instruments à vent présente une collection remarquable de flûtes, hautbois et clarinettes du XVIII^e siècle à nos jours. Coucous de théâtre, flûtes-cannes, musettes de cour et flageolets complètent ce voyage inédit dans l'histoire de la musique.

VISITER



LE MUSÉE DES INSTRUMENTS À VENT

2, rue d'Ivry - Place de l'église
27750 La Couture-Boussey
02 32 36 28 80
miv@epn-agglo.fr
lemiv.fr

OUVERTURE AU PUBLIC

Mercredi - Vendredi : 14h - 18h
Samedi : 9h30 - 12h30 ; 14h - 18h
Dimanche : 14h - 18h
Fermé : lun., mar., les 01/01, 01/05 et 25/12
Visites guidées à 10h30 (sam.), 14h30 et 16h

TARIFS

Entrée gratuite.
Le Musée est accessible aux personnes à mobilité réduite.



Accueil téléphonique du mardi au samedi (9h30-12h30 et 13h45-18h). Dimanche et jours fériés : 13h45-18h.



musée de France

Le Musée des instruments à vent, depuis la loi du 4 janvier 2002, est reconnu « Musée de France » par le Ministère de la Culture et de la Communication.

Il est animé par un personnel scientifique spécialisé ayant pour missions de conserver, restaurer, étudier, diffuser et enrichir les collections. À ce titre, le MIV contribue à assurer l'égal accès de tous à la culture.

Suivez l'actualité du MIV :



@MuseeMiv



@MuseeMiv



museemiv



Conseillez le MIV sur TripAdvisor



Google Arts & Culture

Retrouvez-nous sur

[Google Arts & Culture](https://www.google.com/culturalinstitute/?hl=fr)

RESTAURATION

Maison Escriva

(boulangerie-pâtisserie)
4, rue d'Ézy
27750 La Couture-Boussey
02 32 36 62 51
Lun-Sam 7h-13h et 15h30-20h.
Dim 7h-13h30. Fermé le mercredi.



@maisonescriva

LOISIRS

Ferme du Clos de la Mare

(ferme pédagogique)
2, place Sainte-Opportune
27750 La Couture-Boussey
02 32 36 75 26
06 10 90 21 85
www.ferme-du-clos-de-la-mare.com
Ouvert tous les jours sur RDV.
5,50 € par personne
Visite 1h30 à 2h



ÉVREUX
PORTES DE NORMANDIE