

# MIV NEWS

Newsletter n° 51  
Octobre - Décembre 2021



LE MUSÉE  
DES INSTRUMENTS À VENT  
LA COUTURE-BOUSSEY



**UN MOIS DE  
CONCERTS**

# ACQUÉRIR POUR EXPOSER

Enrichir les collections est une des missions du musée. Chaque année, grâce à des achats ou des dons, de nouveaux objets, instruments, outils, photographies ou documents sont inventoriés et deviennent partie intégrante des collections permanentes. Le rôle des donateurs reste central dans l'histoire du musée : si le corpus d'origine fut donné, à partir de 1888, par les ouvriers et les patrons des ateliers du village, aujourd'hui ce sont souvent leurs descendants qui souhaitent sauvegarder et pérenniser la mémoire familiale.

## Qui peut faire un don ?

Toute personne, association ou encore entreprise peut réaliser un don.

## Pourquoi faire un don ?

Le propriétaire choisit de faire un don en raison de son attachement au musée ou pour faire de son bien un patrimoine commun qui sera transmis aux générations futures. Après son inscription à l'inventaire du musée, le don devient un bien inaliénable, imprescriptible et insaisissable et permet au propriétaire de participer à la vie du musée, à son développement et à son rayonnement, ainsi que de contribuer à la préservation du patrimoine. De plus, le don permet de bénéficier de déductions fiscales intéressantes pour les particuliers et les entreprises.

L'exposition « Un souffle de modernité ! Camille Saint-Saëns et les instruments à vent » (10 juillet – 19 décembre 2021) présente de nombreuses acquisitions récentes : la flûte traversière de Clair II Godfroy aîné, datée vers 1840-1850 et acquise quelques semaines avant l'inauguration, ou encore une facture de Jérôme Thibouville-Lamy acquise en début d'année.

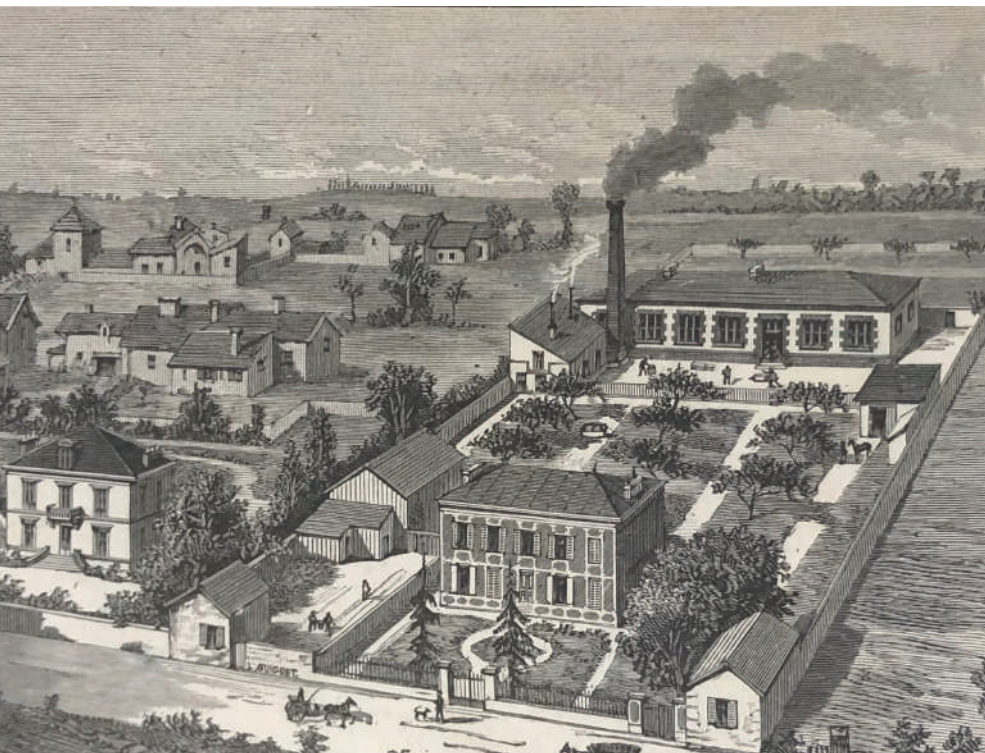
Les nouvelles acquisitions permettent aussi de mieux documenter l'histoire de la facture instrumentale mais également de garder la mémoire des femmes et des hommes qui ont été les protagonistes de cette histoire. La photographie d'une ouvrière, les documents ou les outils ayant appartenu à un autre ouvrier, tous ces éléments rendent vivants ceux qui autrement resteraient anonymes.

L'équipe du musée vous attend pour découvrir ou redécouvrir l'exposition « Un souffle de modernité ! Camille Saint-Saëns et les instruments à vent », ainsi que les nouvelles acquisitions, et vous souhaite une belle visite.

Photographie de couverture : Portrait de Paul Taffanel.

Cliché reproduit dans le catalogue : *Manufacture de flûtes système Boehm à perce cylindrique en métal* [Djalma Julliot], La Couture-Bosse, 1903, p. 13.

Inv. 2020.0.15 © MIV



Vue de la manufacture Martin Frères à La Couture-Boussey en 1905.  
Manufacture d'instruments de musique, Maison Martin Frères, Successeur J.B. Martin,  
Paris, Imprimerie Lasnier, 1905.  
Inv. 2020.0.4 © MIV

## Sommaire

Activités	p. 2
Concerts	p. 4
Événements	p. 10
Acquisitions	p. 14
Vie du MIV	p. 26
Visiter le Musée	p. 28

## CALENDRIER DES ACTIVITÉS

octobre - décembre 2021

**INSCRIPTIONS** : 02 32 36 28 80 ou [miv@epn-agglo.fr](mailto:miv@epn-agglo.fr)

Toutes les activités sont gratuites et soumises à la présentation d'un pass sanitaire pour les adultes et les enfants de plus de 12 ans, conformément au décret n°2021-1059 du 7 août 2021. Inscription obligatoire.

*Hors ateliers enfants, les enfants doivent être accompagnés (animations et horaires maintenus sous réserve de nouvelles mesures gouvernementales).*

OCTOBRE 2021

### FOLIA (FOL)

Concert Vendredi 1<sup>er</sup> 20h

### LES SCIENCES EXACTES AU SERVICE DE LA MUSIQUE

Fête de la Science - IUT Évreux  
 Jeudi 7 9h-17h  
 Vendredi 8 9h-17h  
 Samedi 9 11h-18h  
 Dimanche 10 13h30-18h

### SAINT-SAËNS ET L'EXOTISME DANS L'IMAGINAIRE MUSICAL FRANÇAIS

Concert Samedi 16 20h

### FEATHERS

Concert du Conservatoire d'Évreux Vendredi 22 19h30

### LE CARNAVAL DES ANIMAUX

Atelier enfant (4 à 12 ans)  
 Mercredi 27 10h-12h  
 Jeudi 28 10h-12h

### QUAND LES MOTS SONT JOUÉS

Atelier famille Samedi 30 10h30-12h

NOVEMBRE 2021

### LE CARNAVAL DES ANIMAUX

Atelier enfant (4 à 12 ans)  
 Mercredi 3 10h-12h  
 Jeudi 4 10h-12h

DÉCEMBRE 2021

### NOËL AU COMPTOIR

Atelier famille au Comptoir des loisirs Samedi 4 10h30-12h

### À LA RENCONTRE DES ŒUVRES DE SAINT-SAËNS

Rencontre avec Fabien Guilloux Dimanche 5 15h30-17h

### VISITE & SENS

« En Attendant Noël » Mercredi 8 14h30-16h

### LES INSTRUMENTS FAVORIS DE SAINT-SAËNS

Atelier enfant à la médiathèque d'Évreux Dimanche 12 15h30-16h30

### FERMETURE DU MIV

Clôture de l'exposition Dimanche 19 18h

# LE CARNAVAL DES ANIMAUX

## Atelier enfant

27, 28 octobre, 3, 4 novembre, 10h-12h



À l'occasion de notre exposition sur Camille Saint-Saëns, nous vous proposons de découvrir ce compositeur de génie au travers d'une de ses œuvres les plus connues du grand public : le *Carnaval des animaux*. Lion, poulets et coqs, hémiones, tortues, éléphant, kangourou et bien d'autres encore. À chaque animal son instrument, saurez-vous les reconnaître ?

## Atelier (4-6 ANS)

Mercredi 27 octobre  
Jeudi 4 novembre

## Atelier (7-12 ANS)

Jeudi 28 octobre  
Mercredi 3 novembre

# QUAND LES MOTS SONT JOUÉS

## Atelier famille

Samedi 30 octobre, 10h30-12h

Lorsqu'un poème et un tableau deviennent musique, vous obtenez *La Danse macabre*, op. 40 et *Le Rouet d'Omphale*, op. 31. Avec cet atelier, le musée vous emmène à la découverte des deux poèmes symphoniques de Camille Saint-Saëns.

# NOËL AU COMPTOIR

## Atelier famille au Comptoir des loisirs

Samedi 4 décembre, 10h30-12h

Réservation : 02 32 24 04 43

info@lcdl-evreux.fr

À l'occasion des fêtes de Noël, Le Musée des instruments à vent et le Comptoir des loisirs s'associent de nouveau pour vous proposer un atelier sur la relation entre les instruments à vent et les musiques de Noël.

# À LA RENCONTRE DES ŒUVRES DE SAINT-SAËNS

## Médiathèque d'Évreux

24, Allée des Soupirs - 27000 Évreux

## Rencontre avec Fabien Guilloux

Dimanche 5 décembre, 15h30-17h



Ingénieur d'études à l'Institut de Musicologie (UMR 8223 - CNRS) et docteur en musicologie, Fabien Guilloux est co-commissaire de l'exposition sur Camille Saint-Saëns et co-directeur du catalogue. Venez le rencontrer pour découvrir Saint-Saëns à travers son œuvre et sa musique.

# LES INSTRUMENTS FAVORIS DE SAINT-SAËNS

## Médiathèque d'Évreux

24, Allée des Soupirs - 27000 Évreux

## Atelier enfant

Dimanche 12 décembre, 15h30-16h30



À l'occasion de notre exposition sur Camille Saint-Saëns, nous vous proposons de découvrir les instruments qui ont marqué la vie et l'œuvre du compositeur. Le saxophone, le cor, le basson ... Parmi tous les instruments pour lesquels il a composé, quels étaient ses favoris ?

## FOLIA (FOL)

Vendredi 1<sup>er</sup> octobre, 20h

### Concert du Poème Harmonique

Église d'Épieds

Sur réservation

Dirigé par Vincent Dumestre depuis sa fondation en 1998, l'ensemble Poème Harmonique a pour but l'étude et l'interprétation des musiques des XVII<sup>e</sup> et XVIII<sup>e</sup> siècles. La qualité de son travail lui vaut aujourd'hui une renommée internationale ainsi que de nombreuses parutions.

Cette formation, qui joue dans les plus grands festivals et salles du monde (Opéra-Comique, Philharmonie de Paris, Wigmore Hall de Londres, l'Accademia Santa Cecilia de Rome ou encore l'Oji Hall de Tokyo), vient aujourd'hui à La Couture-Boussey pour présenter un programme encore jamais joué dans le bassin couturier : la musique espagnole baroque au XVII<sup>e</sup> siècle.

### Programme

1. *Españoleta, Andalo çaravanda* de Luis de Briceño
2. *Lloren, lloren mis ojos*, Extrait du *Libro de tonos humanos*
3. *El caballo del marques, Que tenga yo mi mujer* de Luis de Briceño
4. *Diferencias sobre la gayta* de Antonio Martin y Coll
5. *Monologue de Segismundo (La vida es sueño)* de Pedro Calderón de la Barca
6. *Pasacalle de la Locura* de Henry Le Bailly
7. *Canario* de Luis de Briceño
8. *El baxel esta en la playa* d'Étienne Moulinié
9. *No soy yo*, Extrait de *Cancionero de Uppsala* (Anonyme)
10. *Ay, que mal* de Francisco Berxes
11. *Ventecito murmurador* (Anonyme)
12. *Folia - Serrana si vuestros ojos, Di me de que te quexas* de Luis de Briceño

### La Distribution

Isabelle Druet | Soprano

Fiona-Emilie Poupard | Violon

Lucas Peres | Viole de gambe

Vincent Dumestre | Guitare et direction

Le Poème Harmonique est soutenu par le Ministère de la Culture (DRAC de Normandie), la Région Normandie, le Département de la Seine-Maritime, la Ville de Rouen et est en partenariat avec le projet Démos - Philharmonie de Paris.

Le Poème Harmonique est en résidence à la Fondation Singer-Polignac en tant qu'artiste associé.

Pour ses projets en Normandie, le Poème Harmonique bénéficie notamment du soutien de Mécénat Musical Société Générale, Caisse des Dépôts, PGS Group et SNCF Réseau Normandie.



## SAINT-SAËNS ET L'EXOTISME DANS L'IMAGINAIRE MUSICAL FRANÇAIS

Samedi 16 octobre, 20h

**Concert de F. Mazzoli, M. Lombardi, V. Guérout et F. Venturini**

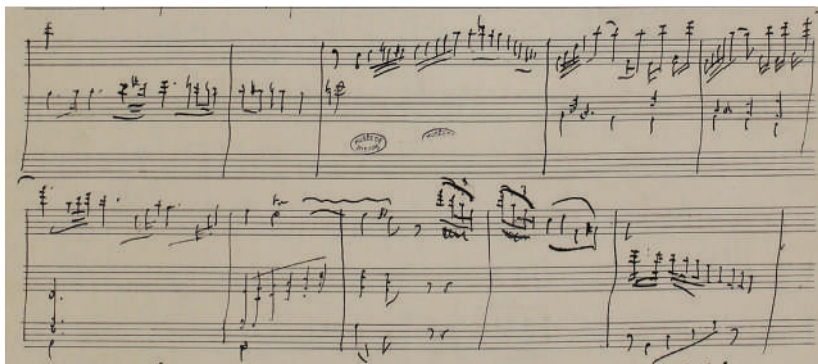
Église de La Couture-Boussey

Sur réservation

Dans le cadre du centenaire de la mort de Camille Saint-Saëns, quel autre lieu conviendrait mieux que La Couture-Boussey pour accueillir un moment musical autour de ce grand compositeur français ?

Ce concert est l'occasion d'une mise à l'honneur des instruments à vent et des répertoires musicaux des années 20 qui ont connu une forte augmentation due, entre autres, aux circonstances de l'après-guerre.

Les interprètes ? Quatre musiciens, solistes internationaux, professeurs en France et à l'étranger et amis de longue date, engagés à faire la promotion de ces instruments à vent et de cette musique.



### Programme

1. *Caprice sur des airs danois et russes pour flûte, hautbois, clarinette et piano, op. 79 (1887)* de Camille Saint-Saëns
2. *Les cloches du soir pour piano (1889)* de Camille Saint-Saëns
3. *Cloches à travers les feuilles, extrait d'Images 2<sup>e</sup> série pour piano (1907)* de Claude Debussy
4. *Les cloches de Las Palmas, extrait des Six études pour piano, op. 111 (1892)* de Camille Saint-Saëns
5. *Incantation Bouddhique pour cor anglais et piano (1946)* de Lucien Durosoir
6. *Sonate pour clarinette et piano, op. 167 (1921)* de Camille Saint-Saëns
7. *Berceuse pour flûte et piano (1934)* de Lucien Durosoir
8. *Odelette pour flûte et orchestre, op. 162 (1920)* de Camille Saint-Saëns  
(version pour flûte et piano par l'auteur)
9. *Sonate pour hautbois et piano, op. 166 (1921)* de Camille Saint-Saëns
10. *Danse Macabre pour violon et orchestre, op. 40 (1874)* de Camille Saint-Saëns  
(transcription pour flûte, hautbois, clarinette et piano par Franco Venturini)





**Filippo Mazzoli**  
(*Flûte*)

Musicien éclectique, Filippo Mazzoli a remporté plusieurs prix dans des compétitions nationales et internationales en tant que soliste et dans des ensembles de musique de chambre, et a interprété plusieurs premières de compositeurs contemporains qui ont écrit pour lui. Il a collaboré comme première flûte avec diverses formations dont l'Orchestre du Théâtre de Bologne, l'Orchestre du Maggio Musicale Fiorentino de Florence, l'Orchestre du Teatro C. Felice de Gênes, l'ensemble Nextime, les Solisti Veneti, l'Accademia Bizantina de Ravenne, l'Orquesta Excelentia/S. Caecilia de Madrid et l'orchestre Verdi de Milan. Depuis 1997, il se consacre à l'enseignement en collaborant avec des conservatoires et des écoles supérieures de musique (Italie, Espagne). En 2006, il devient la première flûte solo de l'orchestre et des solistes de l'Opera Italiana et de l'orchestre du Teatro Regio di Parma. Il a publié plusieurs arrangements en Allemagne et produit des CD et des DVD.



**Marika Lombardi**  
(*Hautbois*)

Hautboïste italienne, premier prix de plusieurs conservatoires et concours internationaux, concertiste internationale régulièrement invitée des festivals européens, Marika Lombardi s'est perfectionnée avec de grands maîtres du hautbois dans le monde entier. Professeur dans différents conservatoires à Paris et directrice artistique de deux festivals de musique de chambre, elle a à son actif l'enregistrement de douze CD autour du hautbois ainsi que plusieurs créations originales. Depuis 10 ans, Marika Lombardi pratique également l'improvisation en solo ou en ensemble, souvent accompagnée de danseurs ou d'acteurs, avec différentes instrumentations. Depuis 2020, elle est une Soundpainter certifiée ; c'est-à-dire qu'elle crée en temps réel une composition avec des gestes.



**Valérie Guéroult**  
(*Clarinette*)

Valérie Guéroult s'est perfectionnée auprès des plus grands clarinettes : M. Arrignon, J. Di Donato, A. Damiens, R. Fontaine et A. Carbonare. Passionnée de musique contemporaine, elle a assuré la direction artistique et pédagogique de l'ensemble « A Propos » au répertoire XX<sup>e</sup> et XXI<sup>e</sup> siècles. Concertiste, elle a été clarinette solo de l'Orchestre Philharmonique International et a joué dans de nombreux orchestres (Orchestre National de France, Opéra National de Paris, Orchestre Lamoureux, Ensemble Itinéraire). Par ailleurs, elle alterne entre récitals en clarinette seule, programmes de musique des XX<sup>e</sup> et XXI<sup>e</sup> siècles en clarinette seule et électronique et programmes de musique de chambre allant de la sonate à l'octuor. Elle enseigne actuellement au Conservatoire d'Aubervilliers la Courneuve, au Pôle Supérieur de la Seine Saint-Denis ainsi qu'au Conservatoire National Supérieur de Musique de Paris.



**Franco Venturini**  
(*Piano*)

Diplômé en piano, composition et musique électronique, Franco Venturini a poursuivi ses études avec M. Campanella et le Trio di Trieste à l'Accademia Chigiana (Sienne) et avec I. Fedele à l'Accademia S. Cecilia (Rome). Il a aussi suivi les ateliers du Centre Acanthes (Metz) et les Internationales Ferienkurse für Neue Musik (Darmstadt). Il a entre autres remporté le Prix SACEM et le Prix Roussel au 8<sup>e</sup> Concours International de piano d'Orléans et The modern recorder project-International Composition Competition du Musikinstitut de Darmstadt. Outre de nombreux concerts dans différents pays, il a collaboré avec des artistes tels que M. Pintscher, N. Isherwood ou encore G. Knox. Ses œuvres sont interprétées par des ensembles tels que Klangforum Wien, Proxima Centauri, Quartetto Prometeo, Trío Arbós et l'Orchestre National de Lorraine. Enfin, il donne des conférences sur le piano contemporain ainsi que des cours d'analyse.

## FEATHERS

Vendredi 22 octobre, 19h30

**Concert du Conservatoire à Rayonnement Départemental d'Évreux**

Église de La Couture-Boussey

Sur réservation

Le Conservatoire à Rayonnement Départemental d'Évreux et Le Musée des instruments à vent vous convient à un concert d'élèves du Conservatoire, initié par Nicolas Krbanjevic, professeur de percussions au sein de cet établissement.

Ce concert « Feathers » tient son nom du titre de la pièce originale composée par Ivana Kuljerić Bilić, percussionniste, joueuse de marimba et compositrice, pour le Conservatoire d'Évreux en 2020. Cette pièce a été écrite pour flûte traversière, saxophone soprano, harpe, piano et percussion.

The image shows a musical score for the piece 'Feathers'. It consists of four staves: Soprano Saxophone (Sop. Sax.), Harp (Hp.), Piano (Pno.), and Mallet/Kat/Synth (Warm). The Soprano Saxophone part begins at measure 19 with a tempo marking of quarter note = 90. The Harp part features a 'liberamente' section with a piano (p) dynamic. The Piano part has a 'liberamente' section with a piano (p) dynamic. The Mallet/Kat/Synth part is marked 'Warm' and features sustained chords. The score is in G major (one sharp) and 4/4 time.

### Programme

1. *Liebster Jesu, wir sind hier* de Jean-Sébastien Bach  
(arr. Harriet Cohen)
2. *1ère ballade, op. 10* de Johannes Brahms  
(interprété par Paul-Elie Sergent)
3. *Satyres* de Maurice Ohana  
(interprété par Azélice Gault et Elizabeth Malézieux)
4. *Variations Pastorales sur un vieux Noël* de Samuel Rousseau  
(interprété par Arthur Cloarec)
5. *A cricket sang and set the sun* de Blake Tyson  
(interprété par Landouën Moreau)
6. *Partita pour flûte en la mineur, BWV 1013* de Jean-Sébastien Bach  
(interprété par Théo Gonnet)
7. *Feathers* pour ensemble de musique de chambre  
d'Ivana Kuljerić Bilić

### Les Musiciens

- Arthur Cloarec  
*Harpe*
- Azélice Gault  
*Flûte traversière*
- Théo Gonnet  
*Saxophone soprano*
- Paul-Elie Sergent  
*Piano*
- Ladouën Moreau  
*Percussion*

# Conservatoire à Rayonnement Départemental

Musique · Chant · Danse



ÉVREUX  
PORTES DE NORMANDIE

## LES SCIENCES EXACTES AU SERVICE DE LA MUSIQUE

7, 8, 9 et 10 octobre

**Fête de la Science d'Évreux**

IUT d'Évreux (55 rue Saint-Germain - 27000 Évreux)

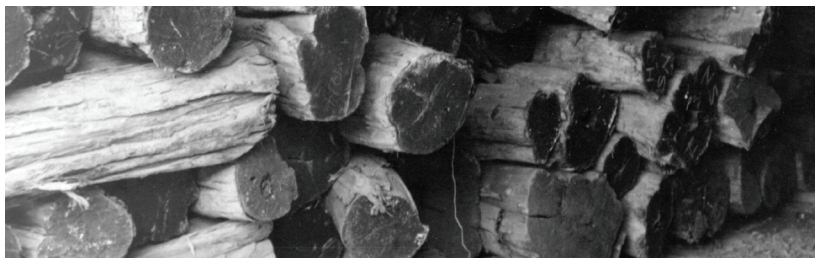
Entrée libre

Depuis des siècles, les instruments de musique profitent des sciences exactes pour améliorer leur qualité et performance : la musique a toujours été considérée comme une science exacte, de Pythagore au Moyen Âge. Elle constituait, avec l'arithmétique, la géométrie et l'astronomie, le « quadrivium ».

Aujourd'hui, acoustique, chimie et ingénierie contribuent à la naissance de nouveaux instruments et à l'amélioration de ceux qui existent déjà avec un regard porté sur le développement durable.

Au travers de plusieurs panneaux et de rencontres, Le Musée des instruments à vent présentera cette relation entre les sciences dites exactes et la musique ainsi que la relation entre l'homme et les bois utilisés pour la fabrication d'instruments à vent.

À l'occasion de la Fête de la Science, rendez-vous sur le stand du MIV à l'IUT d'Évreux pour en découvrir davantage.



### Programme

#### **Jeudi 7 octobre : 9h-17h**

Toute la journée : accès libre au stand / fabrication d'un pipoir  
 Matin : rencontre autour de la relation entre la musique et les sciences  
 Après-midi : rencontre avec un musicien

#### **Vendredi 8 octobre : 9h-17h**

Toute la journée : accès libre au stand / fabrication d'un pipoir  
 Matin : rencontre autour de la relation entre la musique et les sciences  
 Après-midi : rencontre avec un musicien

#### **Samedi 9 octobre : 11h-18h**

Toute la journée : accès libre au stand / fabrication d'un pipoir  
 Matin : rencontre autour de la relation entre la musique et les sciences  
 Après-midi : rencontre avec un musicien

#### **Dimanche 10 octobre : 13h30-18h**

Tout l'après-midi : accès libre au stand / fabrication d'un pipoir  
 Après-midi : rencontre avec un musicien

# fête de la Science

Par le ministère  
de l'Enseignement supérieur,  
de la Recherche et de l'Innovation



# fête de la Science

7 > 10  
octobre  
2021

Université - Site de Navarre  
55, rue Saint-Germain  
27000 Évreux

Et hors  
les murs

7 & 8 octobre  
9h-17h

9 octobre  
11h-18h

10 octobre  
13h30-18h

- Ateliers interactifs  
- Conférences  
- Débats

entrée  
gratuite

#FDS2021

Programme complet sur  
[scienceaction.asso.fr](http://scienceaction.asso.fr)  
[evreuxportesdenormandie.fr](http://evreuxportesdenormandie.fr)

Sous réserve d'autorisation préfectorale  
selon les normes sanitaires en vigueur



## VISITE & SENS

Mercredi 8 décembre, 14h30-16h

« En Attendant Noël » par « Les Marches Normandes »

Le Musée des instruments à vent

Sur réservation

À l'occasion de l'événement « En Attendant Noël » organisé par l'association « Les Marches Normandes », le Musée des instruments à vent vous propose une visite de ses expositions, permanente et temporaire, à la lumière des téléphones. Puis, toute lumière éteinte, vous pourrez écouter les sons de différents instruments. Saurez-vous en reconnaître certains ?



### Les Marches Normandes

L'association « Les Marches Normandes » est une association à but non lucratif qui a pour objectif d'initier, de faire connaître et de coordonner des actions et manifestations à vocation culturelle, de la Vallée de l'Eure et des territoires environnants.

L'association organise régulièrement différents événements tels que des rencontres relatives à l'histoire, des promenades, et l'invitation d'auteurs, d'artistes ou encore de témoins d'une époque ou d'une activité particulière.

L'association organise également l'événement « En Attendant Noël » qui aura lieu du samedi 4 au dimanche 12 décembre 2021.

Pour cet événement, les bibliothèques et les musées proposent différentes animations (lectures, rencontres, visites, ateliers, etc.).

Des déambulations et des visites d'églises sont également au programme. Le point d'orgue étant bien sûr le concert de « Gospel Church » à l'église d'Ivry-la-Bataille le samedi 11 décembre à 20h30.

# UN SOUFFLE DE MODERNITÉ!

CAMILLE SAINT-SAËNS  
ET LES INSTRUMENTS À VENT

**DU 10 JUILLET AU 19 DÉCEMBRE 2021**

LE MUSÉE DES INSTRUMENTS À VENT  
LA COUTURE-BOUSSEY

renseignements et réservations :

02 32 36 28 80 | [miv@epn-agglo.fr](mailto:miv@epn-agglo.fr)

2 rue d'Ivry 27750 La Couture-Boussey

**ENTRÉE GRATUITE**

LE MUSÉE  
DES INSTRUMENTS À VENT  
LA COUTURE-BOUSSEY



## L'ENRICHISSEMENT DES ARCHIVES

### Achats et don René Pierre

Inv. 2021.1, 2021.2 et 2021.7

Une soixantaine de cartes postales et de documents provenant d'un achat et d'un don ont enrichi les archives du musée. Datés en grande majorité des années 1890-1930, ils témoignent de l'activité manufacturière du bassin.

La représentation photographique des commerces et des lieux emblématiques du village (le carrefour, la poste, la place du puits, etc.) sur les cartes postales restitue une image de la vie hors des ateliers, dont les moments de détente des ouvriers et de leur famille, devant un café ou dans la rue.

Le changement des lieux, l'ouverture ou la fermeture de certains commerces, contribuent à décrire le quotidien de la communauté de facteurs, composée d'au moins trois

générations différentes de femmes et d'hommes qui partageaient leurs journées au sein des ateliers.

La vie sociale et communautaire se passait aussi à travers l'école élémentaire qui assurait une formation égalitaire, nécessaire pour la majorité des ouvriers en instruments de musique. Ouvriers auxquels il était demandé de savoir lire, écrire et compter, et probablement même dessiner.

Les documents d'ateliers tels que les publicités ou les factures fournissent de précieuses informations concernant les modèles d'instruments produits, les expositions auxquelles les facteurs participaient ou encore les clients nationaux ou étrangers avec qui ils correspondaient.



Enfants devant la Mairie-École de La Couture-Boussey, 1910, Inv. 2021.2.26 © MIV





La Couture-Boussey (Eure) — Route d'Ivry-la-Bataille



En haut : Ouvriers devant un café sur la route d'Ivry. Au fond, on peut voir le bâtiment de l'actuel musée ainsi que l'église, années 1920-1930, Inv. 2021.2.27 © MIV  
 En bas : Ouvriers de la maison Julliot, années 1910, Inv. 2021.1.3 © MIV

222718712

23

201  
-  
E45

ANCIENNES MAISONS RÉUNIES

**NOBLET & THIBOUVILLE**

Brévetés (S.G.D.G.)

à Ivry-la-Bataille (Eure)

À-devant à la Culture et à Paris

**EUGÈNE THIBOUVILLE & FILS, Succ<sup>RS</sup>**

MANUFACTURE GÉNÉRALE D'INSTRUMENTS DE MUSIQUE

Usine Hydraulique

Maison spéciale pour la fourniture de toutes musiques instrumentales.

M. Maurice R. Chatonnier, chef de musique à Neuville d'Ussé, Poit<sup>le</sup>

Ivry-la-Bataille, le 6 Février 1886.

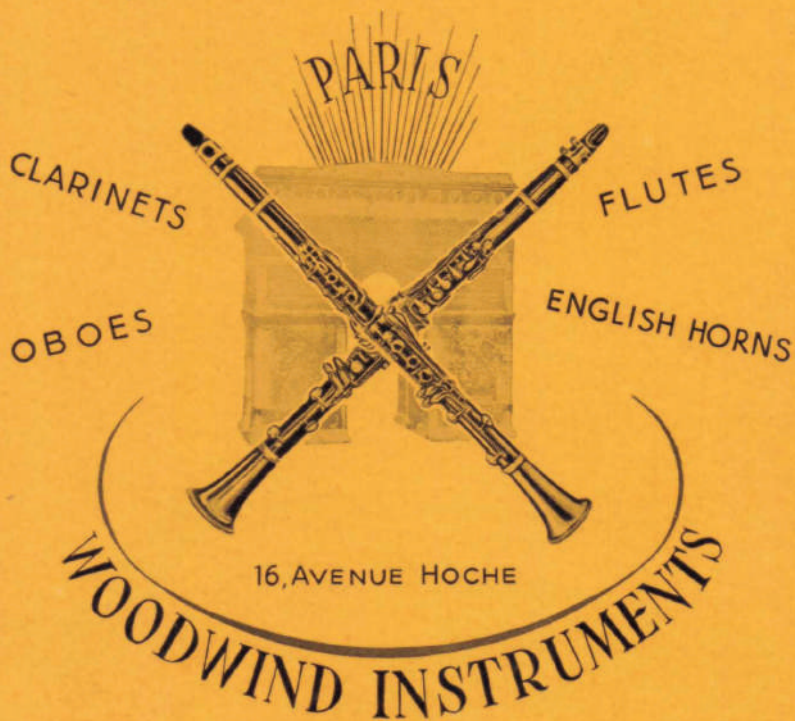
100 20 100000 10000 100 00

		F	C	F	G
170	1 Bugle d'artiste n° 3 gros pistons & pupet			60	
188	1 Trombone d'artiste est. n° 3 " " "			92 99	
	1 Mécanisme au jeu sauterie			22 11	
	1 Boite pour note amovible				30
			80		
	Caisse mûlles		net	2	
				176 70	
				45 00	
				133 10	

Valeur en 1/2 Anovi Centre remboursement

Dépôt de Symboles de Musique.

# R. Malerme



La Couture-Boussey  
(27) EURE - FRANCE

## DOCUMENTER L'ATELIER MALERNE

**Don Denise Buffet-Groulier**

Inv. 2021.3

Robert Malerne (1893-1978) était, avec les établissements Leblanc, l'un des facteurs qui employait le plus d'ouvriers à La Couture-Boussey. Installé au 10 rue de Nonancourt à partir de 1931, il avait aussi une boutique à Paris, au 16 Avenue Hoche. Une grande partie de sa production, voire la majorité, était destinée aux États-Unis, le distributeur exclusif étant Carl Fischer, l'une des sociétés les plus renommées.

Probablement apprenti chez Leblanc, Robert Malerne travaillera ensuite pour Robert Siour.

Une fois à son compte, Robert Malerne a produit des hautbois, des hautbois d'amour, des cors anglais, des flûtes, des piccolos, des saxophones, des clarinettes et des clarinettes basses ainsi que des instruments sans marque ou marqués pour d'autres fabricants, comme par exemple Conn.

En 1975, il vend son atelier couturiot à la société S.M.L. (Strasser, Marigaux et Lemaire), aujourd'hui Marigaux, toujours active à la même adresse.



Ouvriers de l'atelier Malerne à l'occasion de la fête de la Sainte-Cécile, années 1950 (?), Inv. 2021.3:1 © MIV

# R. Malerne WOODWIND INSTRUMENTS

## PROFESSIONAL LINE

BOEHM System

- 84 B ♭ CLARINET - ARTIST Model  
17 keys - 6 rings - metal center joint  
silver plated keys,  
nickel plated keys.
- 84 M E ♭ CLARINET - ARTIST Model  
17 keys - 6 rings  
silver plated keys,  
nickel plated keys.
- 84 A A or C CLARINET - ARTIST Model  
17 keys - 6 rings - metal center joint,  
silver plated keys,  
nickel plated keys.
- 83 B ♭ CLARINET - 17 keys - 7 rings  
A and A ♭ trill - Metal center joint  
D resonance, E ♭ Roller keys  
nickel plated keys,  
silver plated keys.
- 87 B ♭ CLARINET - 17 keys - 7 rings  
Fork B ♭,  
nickel plated keys,  
silver plated keys.
- 88 B ♭ CLARINET - 18 keys - 7 rings  
Made identical to model 87. But with  
the articulated G ♯ F ♯ key. Many difficult  
fingerings are made easy,  
nickel plated keys,  
silver plated keys.
- 89 B ♭ CLARINET - 19 keys - 7 rings  
F ♯ G ♯, Fork, B ♭, E ♭, key  
Articulated key - Double E ♭,  
nickel plated keys,  
silver plated keys.
- 91 FULL - BOEHM B ♭ CLARINET  
20 keys - 7 rings  
nickel plated keys,  
silver plated keys.

## ARTIST

★ ★ ★

Made by expert craftsmen utilizing their many years of experience in combination with the most modern scientific methods.



## CASES

plush lined

Clarinet  
Oboe  
Flute  
Piccolo  
A and B ♭ Clarinet  
Oboe and English Horn,  
Flute and Piccolo,

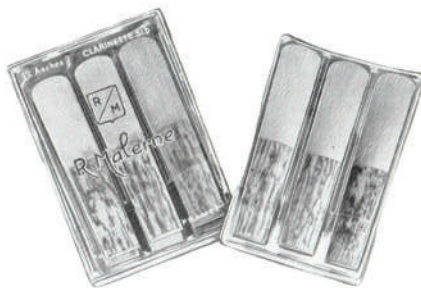
## MOUTHPIECES

Malerne Mouthpieces are made of Ebonite (Hard Rubber) which is the proven material for quality mouthpieces. They are guaranteed against warping.



E♭ - B♭ Clarinet  
Alto Clarinet  
Bass Clarinet  
Alto Saxophone  
Tenor Saxophone  
Baritone Saxophone

## REEDS



The cane from which these reeds are made is straight grained especially selected South of France cane of superb quality. The cut is that employed by MALERNE for many years and is famous throughout all of Europe.

En haut : Clarinettes système Boehm et série « Artist », extrait d'une brochure publicitaire pour le marché américain, années 1950-1960, Inv. 2021.3.3 © MIV

En bas : Becs et anches pour clarinette, extrait d'un catalogue pour le marché américain, années 1950-1960, Inv. 2021.3.2 © MIV

## UNE DONATION DE LA MAIRIE DE LA COUTURE-BOUSSEY

### Clarinette en ut

Jérôme Thibouville-Lamy

Vers les années 1910

Ébène, clétage en maillechort, système Boehm  
Inv. 2021.4.1

Estampillée « [Lyre] J.T.L. / HORS CONCOURS / PARIS / 1878-1889-1900 / [Médailles expositions] / 1ERE QTE / JEROME / THIBOUVILLE / LAMY / 68 R Réaumur / PARIS / KO », cette clarinette a été fabriquée vers les années 1910 dans l'atelier couturier de Jérôme Thibouville-Lamy (1833-1902), propriétaire de la marque homonyme et de l'une des manufactures d'instruments de musique les plus importantes de France.

Équipé d'un système Boehm, il s'agit probablement du modèle 1582 du catalogue JTL, adopté à partir de 1910 par l'armée française. L'instrument est complété par son étui d'origine et inclut un bec, marqué « JTL », avec son couvre-bec.

### Boîte d'anches pour clarinette en si<sup>b</sup>

Albert Lefèvres

XX<sup>e</sup> siècle

Inv. 2021.4.2

Albert Lefèvres (Bretagnolles, 30 mars 1882 – La Couture-Boussey, 10 septembre 1974) fabriquait dans son atelier à la Couture-Boussey, surtout pour le marché américain, des clarinettes (métal et bois), des cors de basset, des flûtes traversières, des bassons, des hautbois et des cors anglais. Les informations actuelles ne nous permettent pas de savoir si les anches étaient fabriquées dans son atelier ou achetées et marquées « A. Lefèvres ».

### Clarinette en si<sup>b</sup>

Anonyme

Deuxième moitié du XX<sup>e</sup> siècle (?)

Ébène, clétage en maillechort, système Boehm  
Non inventorié

Aucune marque au fer n'est présente sur l'instrument. Il est très probable qu'il s'agisse d'un instrument construit dans un des ateliers de La Couture-Boussey et destiné à être marqué par le revendeur ou bien acquis par un ouvrier avant le marquage final.

Système Boehm, avec emboitage en maillechort de la mortaise du corps du bas.

### Flûte traversière

Jérôme Thibouville-Lamy (?)

Maillechort, système Boehm

Début du XX<sup>e</sup> siècle (?)

Non inventorié

Estampillée sur la tête : « Jerome / Thibouville-Lamy / Paris - New York », cette flûte traversière est en maillechort, avec plaque d'embouchure plaquée en or, et équipée d'un système de clétage Boehm, à plateau creux. Les différents niveaux d'oxydation du corps et de la tête ainsi que la présence d'une estampille inconnue tendent à suggérer que l'instrument est le résultat de l'assemblage de deux instruments différents et que l'estampille pourrait ne pas être originale.

D'autres études sont nécessaires pour confirmer ou rejeter l'attribution actuelle.





Clarinete en ut,  
Jérôme Thibouville-Lamy,  
Vers les années 1910  
Inv. 2021.4.1



Flûte traversière,  
Jérôme Thibouville-Lamy (?),  
Début du XX<sup>e</sup> siècle (?)  
Non inventorié



Clarinete en sib,  
Anonyme,  
Deuxième moitié du XX<sup>e</sup> siècle (?)  
Non inventorié

## UN HAUTBOIS D'EXCEPTION

**Hautbois, Charles Pelletier II ou III**  
**Années 1720-1730**  
**Buis, bagues en ivoire, clés en laiton**

Inv. 2021.6.1

Charles Pelletier correspond au nom de trois facteurs, respectivement grand-père, père et fils, originaires de La Couture-Boussey (et qui possédaient des terrains à Ezy et Garennes-sur-Eure) et actifs à Paris au XVIII<sup>e</sup> siècle. Ils étaient aussi liés à d'autres importantes familles de facteurs tels que les Lot (la cousine de Charles III, Jeanne Naust, épousa Thomas Lot en 1743), les Naust ou les Fremont.

Les instruments marqués Pelletier sont extrêmement rares (une seule flûte traversière et un hautbois sont conservés, à notre connaissance, dans des collections publiques en Europe). Ce qui rend la présente acquisition encore plus remarquable est le lien avec le tableau de Pierre Le Sueur, daté de 1747, acquis en 2018 (Inv. 2018.3.1), qui représente un personnage vêtu à l'orientale tenant entre ses mains une flûte traversière à trois corps et une clé, signée en quatre endroits du nom de « Peltier ». Il s'agit bien de Charles Pelletier. Si les informations concernant Charles Pelletier I (mort en 1679) sont très modestes, les sources pour le fils Charles II sont plus abondantes.

Aux Archives Nationales (cote MC/ET/LXX/237), nous retrouvons une convention datant de 1713 « entre Jean-Baptiste Hannes-Desjardins, et Charles Pelletier [probablement Charles II], faiseur d'instruments à vent, demeurant avec ledit Desjardins, aux termes de laquelle ledit Pelletier s'engage pour six ans envers ledit Desjardins à ne travailler que pour lui et à faire le plus d'instruments qu'il pourra ».

Jean-Baptiste Hannès Desjardins (1681-1746) appartenait à une famille de hautboïstes, presque aussi nombreuse que celles des Hotteterre et des Philidor, originaires de la ville de Dreux. Si des instruments marqués Desjardins sont connus, cela peut probablement être expliqué par la pratique de la sous-traitance, dont la convention avec Charles Pelletier est un rarissime exemple. Cette convention est aussi révélatrice de la haute qualité des instruments de Pelletier, Desjardins étant « hautbois des plaisirs du roi et grand hautbois de la chambre du roi », c'est-à-dire un des hautboïstes les plus importants du royaume.

Le fils de Charles II, Charles III, apprend certainement le métier dans l'atelier de son beau-père, Pierre Naust. En octobre 1728, dans le *Mercure de France*, nous apprenons que « Sieur Pelletier, neveu et élève de M Naust [né vers 1660 et mort en 1709] avertit le public que « Sieur L'Érablé [...] » n'était pas le seul à fabriquer des instruments pour M. Naust et -« qu'il a toujours continué [à en fabriquer] après sa mort sous la veuve » et « que le sieur Pelletier a jugé à propos de s'établir et de marquer ses instruments à son nom ». Selon cette source, Charles Pelletier III a commencé à marquer ses instruments à partir de 1728 et était installé à Paris « à la rue de Grands Cordeliers, au gros Raisin ».





Hautbois, Charles Pelletier II ou III  
Années 1720-1730  
Inv. 2021.6.1

## TROIS ACQUISITIONS AUX ENCHÈRES

Inv. 2021.5

À l'occasion d'une vente par la maison Vichy Enchères au mois de mai 2021, le musée a pu acquérir trois instruments issus de trois importants ateliers situés à la Couture-Boussey et à Ivry-la-Bataille.

**Flûte traversière  
Clair II Godfroy Aîné  
Vers 1840-1850  
Grenadille, clétage et viroles en maillechort,  
Système Boehm 1832  
Inv. 2021.5.1**

Estampillée « [Tête de femme] / CLAIR / Godfroy aîné / A PARIS / [Monogramme CG] » avec le numéro de série 494, cette flûte a été fabriquée dans l'atelier couturiot de Clair II Godfroy Aîné (1774-1841). Ce facteur est l'un des fabricants de flûtes les plus importants de son époque. Il est issu d'une famille couturiote dont les huit membres connus travaillant dans la facture instrumentale s'installeront à Paris à des époques différentes pour mieux développer leurs activités.

Datée de la fin des années 1840 ou début des années 1850, la flûte a une perce conique et est équipée d'un système de clétage « Boehm 1832 », c'est-à-dire la première version du système inventé en 1831 par le musicien et facteur allemand Theobald Boehm.

L'instrument est dans son étui d'origine, avec trois anneaux qui, une fois placés entre tête et barillet, permettent de varier légèrement la longueur de la perce et régler l'intonation. Il s'agit d'un modèle plutôt rare. C'est également le premier système « Boehm 1832 » acquis par le musée.

**Clarinette en ut,  
Martin Frères  
Milieu du XIX<sup>e</sup> siècle  
Buis, bagues en ivoire, neuf clefs en laiton  
Inv. 2021.5.2**

Estampillée « [abeille] / MARTIN Frères / A PARIS / [monogramme MF] », cette clarinette

en buis avec bague en ivoire a été fabriquée à La Couture-Boussey vers le milieu du XIX<sup>e</sup> siècle. Dite « à système simple », en opposition au « système Boehm » qui sera appliqué à la clarinette à partir du 1843, elle est équipée de 9 clés en laiton.

Martin-Frères est une entreprise née de l'association des fils de Jean-François Martin (1794-1876) - luthier et par ailleurs maire de la commune de La Couture-Boussey (1832-1848; 1852-1870), Jean-Baptiste (1817-1877) et Félix (1821-1896) Martin. Environ dix instruments de cette marque sont conservés au musée, dont 2 clarinettes.

**Hautbois  
Eugène Thibouville  
Ébène, clétage en maillechort, « Système 3 »  
Deuxième moitié du XIX<sup>e</sup> siècle  
Inv. 2021.5.3**

Estampillé « [lyre] / EUGENE / THIBOUVILLE / IVRY-LA-BATAILLE », ce hautbois en grenadille avec 11 clés et viroles en maillechort a été fabriqué à Ivry-la-Bataille dans l'atelier d'Eugène Thibouville (1823-1891).

L'apparition du « Système 3 » de clétage vers 1840 et l'analyse des périodes d'activités de la marque Eugène Thibouville (1855-1858 et ensuite 1874-1889) permettent de dater cet instrument vers les années 1850.

Une deuxième marque au fer « GAUDU FRÈRES / ST BRIEUC » est visible sur le pavillon : il s'agit du revendeur, les établissements Gaudu Frères, facteurs de pianos et revendeurs d'harmoniums, maison fondée en 1840 à Saint-Brieuc (Côtes-d'Armor).



Flûte traversière  
Clair II Godfroy Aîné  
Vers 1840-1850  
Inv. 2021.5.1



Clarinete en ut  
Martin Frères  
Milieu du XIX<sup>e</sup> siècle  
Inv. 2021.5.2



Hautbois  
Eugène Thibouville  
Deuxième moitié du XIX<sup>e</sup> siècle  
Inv. 2021.5.3

## L'INVENTAIRE DES ARCHIVES

Hubert Croizier, stagiaire

Parmi les vitrines du musée, des instruments parfois centenaires cachent un trésor surprenant. Derrière les mélodies qui ont bercé les oreilles passionnées, se trouvent des objets qui racontent aussi l'histoire d'une région et de son savoir-faire, d'artisans et de passion. Le métier des archives est aussi celui de l'enquêteur ; remonter les indices pour comprendre et transmettre l'invisible, afin de rappeler l'identité d'un territoire et de ses habitants.

L'histoire de La Couture-Boussey est celle d'un terreau musical, forgé par les tourneurs traditionnels de la région qui ont offert clarinettes et hautbois à des milliers de musiciens, amateurs ou virtuoses, en France et par-delà l'Atlantique.

La mélodie de La Couture-Boussey est celle du son des ateliers, du bois qui grince et se transforme, du métal qui constitue les clés. Au détour des photographies, les images fixent un moment de travail dans la journée, le labeur ou la joie d'un repas partagé.

Non, il ne s'agit pas que d'instruments. Si l'on se plonge dans les archives, on retrouve alors des milliers de merveilles. Des menus qui rappellent la richesse de la gastronomie normande, des cartes postales qui témoignent de la fin de la guerre, des lettres qui nous plongent dans l'intimité des familles.

C'est aussi la reconnaissance internationale du savoir-faire des entrepreneurs, des ingénieurs et des ouvriers qui sont récompensés pour leur travail aux expositions universelles. Chaque facture, publicité ou objet des plus insolites permet de compléter un puzzle qui s'agrandit au fil du temps.

Alors, au musée, nous essayons de protéger ces témoignages qui, isolés de leur contexte, peuvent paraître insignifiants. Entre numérisations et analyse documentaire, inventaire et partage des informations, tout est mis en œuvre pour rendre aux visiteurs un témoignage touchant des milliers d'histoires qui se cachent derrière, simplement, un instrument de musique.



Ouvrière de la maison Leblanc, années 1940-1950 ? En cours d'inventaire © MIV

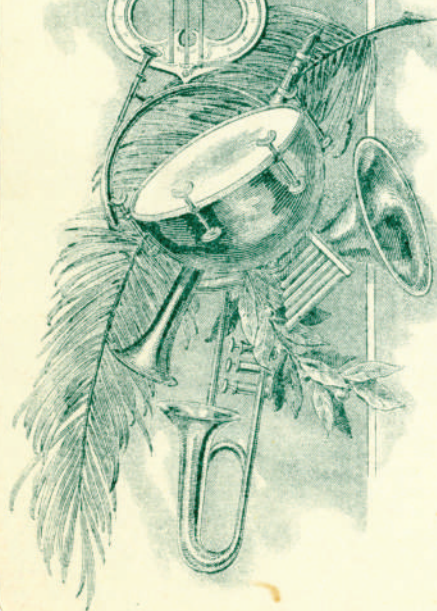


**Banquet de Sainte-Cécile 1937**  
offert à son Personnel par la Maison G. LEBLANC

Consommé velouté  
Saumon sauce Aurore  
Langue de Bœuf Madère  
Croquettes Dauphine  
Dindonneau rôti  
Petits Pois au beurre  
Salade de saison  
Fromages assortis  
Pruneaux et Fruits de saison  
Pièces Montées Ste-Cécile

Café — Liqueurs  
Vin Rouge et Blanc en carafe  
Saint-Émilion  
Château-Laroze  
Champagne

*Madame Vejer Gassoy*  
100 R. LEBLANC - ANGERS



## VISITER LE MUSÉE

### VISITES GUIDÉES

Visites guidées à 14h30 et à 16h, du mardi au vendredi et le dimanche.

Visites guidées à 10h30, 14h30 et 16h le samedi.

Visites de groupes sur réservation.

Visites et ateliers adaptés pour les publics en situation de handicap.

Toutes les activités sont gratuites et soumises à la présentation d'un pass sanitaire pour les adultes et les enfants de plus de 12 ans, conformément au décret n°2021-1059 du 7 août 2021.

### MATERNELLES ET PRIMAIRES

Visites-ateliers (2h)

#### *Pierre et le Loup*

Au travers des personnages du conte de *Pierre et le Loup*, les enfants découvrent les différentes familles d'instruments et la façon de classer ces derniers. En plus de l'écoute, ils voient également les instruments du conte qui sont présents dans le Musée.

#### *À la recherche du son*

Quelles sont les différentes manières de créer un son ? Comment la matière et la forme influent-elles sur le timbre, la puissance et la hauteur du son ? Dans le Musée, les enfants découvrent comment les musiciens et les facteurs se sont associés en faisant évoluer le son des instruments pour s'adapter aux exigences musicales.

En atelier, ils expérimentent les différents modes d'insufflation des instruments de la famille des bois.

### COLLÈGES, LYCÉES, ÉTUDES SUPÉRIEURES, CONSERVATOIRES

Ateliers (2h), visites (1h), cycles de visites

Cycles d'activités avec contenus adaptés aux programmes scolaires.

Les collections du Musée offrent un regard croisé sur l'évolution de la facture instrumentale et son histoire sociale au travers de plusieurs thématiques telles que l'histoire, l'histoire de l'art, la musique, le patrimoine et les sciences.

Workshops thématiques sur une famille d'instruments, visite du patrimoine architectural de la ville, introduction à la conservation du patrimoine sont une petite sélection des formats possibles pour les cycles d'activités.



### Découvrez le savoir-faire des fabricants d'instruments locaux

Le métier de facteur d'instruments se perpétue dans la région de La Couture-Boussey depuis le XVII<sup>e</sup> siècle et fait vivre encore des dizaines d'ouvriers dans trois entreprises.

Les établis, machines et outils présentés dans le Musée permettent d'observer les étapes de fabrication des instruments et les accessoires indispensables à leur fonctionnement.

### Parcourez 400 ans d'histoire de la musique

Créé par les luthiers du village en 1888, Le Musée des instruments à vent présente une collection remarquable de flûtes, hautbois et clarinettes du XVIII<sup>e</sup> siècle à nos jours. Coucous de théâtre, flûtes-cannes, musettes de cour et flageolets complètent ce voyage inédit dans l'histoire de la musique.

VISITER



## LE MUSÉE DES INSTRUMENTS À VENT

2, rue d'Ivry - Place de l'église  
27750 La Couture-Boussey  
02 32 36 28 80

[miv@epn-agglo.fr](mailto:miv@epn-agglo.fr)  
[lemiv.fr](http://lemiv.fr)

### OUVERTURE AU PUBLIC

Mardi - Vendredi : 14h - 18h  
Samedi : 9h30 - 12h30 ; 14h - 18h  
Dimanche : 14h - 18h  
Fermé : lun., les 01/01, 01/05 et 25/12  
Visites guidées à 10h30 (sam.), 14h30 et 16h

### TARIFS

Entrée gratuite.  
Le Musée est accessible aux personnes à mobilité réduite.



Accueil téléphonique du mardi au samedi (9h30-12h30 et 14h-18h). Dimanche et jours fériés : 14h-18h.



## musée de France

Le Musée des instruments à vent, depuis la loi du 4 janvier 2002, est reconnu « Musée de France » par le Ministère de la Culture et de la Communication.

Il est animé par un personnel scientifique spécialisé ayant pour missions de conserver, restaurer, étudier, diffuser et enrichir les collections. À ce titre, le MIV contribue à assurer l'égal accès de tous à la culture.

### Suivez l'actualité du MIV :



@MuseeMiv



@MuseeMiv



museemiv



Conseillez le MIV sur TripAdvisor



Google Arts & Culture

Retrouvez-nous sur

[Google Arts & Culture](https://www.google.com/culturalinstitute/?hl=fr)

## RESTAURATION

### Maison Escriva

(boulangerie-pâtisserie)  
4, rue d'Ézy  
27750 La Couture-Boussey  
02 32 36 62 51  
Lun.-Sam. 7h-13h et 15h30-20h.  
Dim. 7h-13h30. Fermé le mercredi.



@maisonescriva

## LOISIRS

### Ferme du Clos de la Mare

(ferme pédagogique)  
2, place Sainte-Opportune  
27750 La Couture-Boussey  
02 32 36 75 26  
06 10 90 21 85  
[www.ferme-du-clos-de-la-mare.com](http://www.ferme-du-clos-de-la-mare.com)  
Ouvert tous les jours sur RDV.  
5,50 € par personne  
Visite 1h30 à 2h



ÉVREUX  
PORTES DE NORMANDIE