

MIV NEWS

Newsletter n° 42

Juillet - Septembre 2019

MUSÉE
DES INSTRUMENTS
À VENT
LA COUTURE-BOUSSEY



ENRICHIR
LES
COLLECTIONS

Enrichir les collections

Depuis sa création, le musée des instruments à vent conserve, met en valeur et soutient la mémoire historique des facteurs, des entreprises, des femmes et des hommes qui ont travaillé dans la région. Depuis 131 ans, les collections sont ainsi enrichies grâce notamment au soutien des entreprises, des particuliers et des collectionneurs privés. Ce lien avec le territoire et ses habitants est fondamental. Il est important de saluer ces précieux mécénats qui restent aujourd'hui une source indispensable d'enrichissement des collections des musées.

En 2018 le Musée a bénéficié du soutien de l'État et de la Région pour l'acquisition du *Portrait du flûtiste vêtu à l'orientale* de Pierre Le Sueur et du soutien de l'ancienne Association des Amis du Musée pour des nombreuses acquisitions d'instruments.

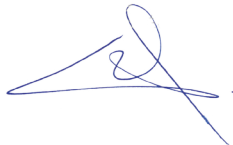
Notre ambition est de préserver notre patrimoine, de transmettre. Ces partenariats, qui se tissent au fil du temps, s'inscrivent donc dans cette dynamique impliquant l'ensemble des citoyens autour d'ambitieux projets culturels.

Enrichir signifie compléter, dans un effort quotidien et ininterrompu de recherche et de valorisation de l'existant. Si les objets (instruments, outils et pièces d'ateliers) ont toujours été visibles dans la salle d'exposition, les documents d'archives, photographies, catalogues anciens, brochures publicitaires, diplômes et livres comptables sont probablement le corpus des collections le moins connu du public. Il est important que ces documents puissent être un jour présentés.

C'est l'engagement de l'équipe du musée des instruments à vent qui met aujourd'hui toute son énergie et son savoir pour que petits et grands aient la possibilité de se nourrir de cet héritage.

Je me réjouis de ce vent nouveau qui souffle sur le musée des instruments à vent visant à faire renaître une histoire parfois oubliée, à sublimer l'existant et à rendre hommage à ceux qui par leur talent et leur art ont produit les plus belles mélodies.

Je vous souhaite à toutes et à tous une bonne lecture et espère que vous prendrez beaucoup de plaisir, comme moi, à venir découvrir ou re-découvrir les collections du musée.



Guy Lefrand
Maire d'Évreux
Président d'Évreux Portes de Normandie

LA COUTURE-BOUSSEY (Eure) - La Place

SOMMAIRE

Edition Brette-Orbinot, La Couture-Boussey

Sommaire

Calendrier des activités	p. 2
Les ateliers	p. 3
Focus sur la collection	p. 6
Journées Européennes du Patrimoine	p. 8
Anniversaire de Jacques Hotteterre	p. 10
Visiter le musée	p. 12

CALENDRIER DES ACTIVITÉS

Juillet - Septembre 2019

INSCRIPTIONS

02 32 36 28 80 ou miv@epn-agglo.fr

Toutes les activités sont gratuites. Inscription obligatoire.

Hors ateliers, les enfants doivent être accompagnés.

JUILLET 2019

INSTRUMENTS DE SABLE

Atelier enfants (4-6 ans) Mercredi 17 10h-12h

Atelier enfants (7-12 ans) Jeudi 18 10h-12h

DE VENT ET D'OIE

Atelier famille Samedi 20 10h30-12h

DONNE-MOI UNE NOTE

Atelier enfants (4-6 ans) Mercredi 24 10h-12h

Atelier enfants (7-12 ans) Jeudi 25 10h-12h

RENCONTRE AVEC UN FACTEUR

Samedi 27 14h30-16h30

AOÛT 2019

INSTRUMENTS DE SABLE

Atelier enfants (7-12 ans) Mercredi 7 10h-12h

Atelier enfants (4-6 ans) Jeudi 8 10h-12h

CHANT DU CARILLON

Atelier famille Samedi 10 14h30-16h30

DONNE-MOI UNE NOTE

Atelier enfants (4-6 ans) Mercredi 14 10h-12h

Atelier enfants (7-12 ans) Vendredi 16 10h-12h

SUR UN AIR DE BASSON

Rencontre avec un musicien Samedi 17 14h30-16h30

UN MUSÉE, DES MISSIONS

Visite gourmande Mercredi 21 15h30-16h30

SEPTEMBRE 2019

JOURNÉES DU PATRIMOINE

Arts et divertissements Samedi 21 10h-18h

Dimanche 22 10h-18h

ANNIVERSAIRE DE JACQUES HOTTETERRE

Concert par les ensembles

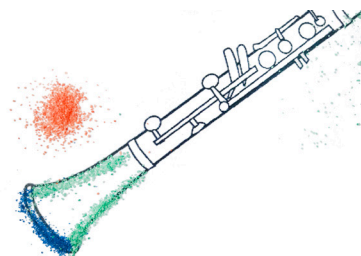
Les Cafés Frappés et La Paduana Samedi 28 17h

INSTRUMENTS DE SABLE

Atelier enfants

17, 18 juillet, 10h-12h

7, 8 août, 10h-12h



Du soleil, du sable et de la musique, à l'occasion de l'été, le Musée des instruments à vent propose aux enfants de 4 à 12 ans un atelier ayant pour thème les instruments, les sons, le sable et les couleurs.

Au cours de cette animation, les enfants vont (re)découvrir les instruments du musée et leurs sons au travers d'un petit jeu de doublons. L'atelier s'achèvera sur une petite création colorée et ensablée.

Atelier (4-6 ans)

Mercredi 17 juillet, 10h-12h

Atelier (7-12 ans)

Judi 18 juillet, 10h-12h

Atelier (7-12 ans)

Mercredi 7 août, 10h-12h

Atelier (4-6 ans)

Judi 8 août, 10h-12h

DONNE-MOI UNE NOTE

Atelier enfants

24, 25 juillet, 10h-12h

14, 16 août, 10h-12h

Ah! si j'étais... resté célibataire (142)
Grande Flûte Ut
Trio Marche de T. LUXEMBOURG arr. Laurent DELBECQ
Éditions ROBERT MARTIN, MILON (S. M. L.). R. 940 N. Ten. grille rétrosc.

La note de musique est un fragment d'une musique. Ensemble, les notes de musique forment une mélodie, un air, une sérénade ou encore une symphonie.

Le Musée des instruments à vent vous propose avec cet atelier de découvrir comment l'instrument crée une note puis une musique.

Grâce à la flûte à bec, les enfants de 4 à 12 ans découvriront comment on peut passer d'une note à un petit air sympathique. La création de cet atelier montrera un autre aspect des notes : leur apparence.

Atelier (4-6 ans)

Mercredi 24 juillet, 10h-12h

Atelier (7-12 ans)

Judi 25 juillet, 10h-12h

Atelier (4-6 ans)

Mercredi 14 août, 10h-12h

Atelier (7-12 ans)

Vendredi 16 août, 10h-12h

DE VENT ET D'OIE

Atelier famille

Samedi 20 juillet, 10h30-12h



Des découvertes, de la musique !
Et surtout une ambiance conviviale
vous attend ce samedi 20 juillet pour
découvrir le Musée des instruments à
vent de manière ludique.

Le musée vous invite à venir jouer à un
classique revisité des jeux de société :
le jeu de l'oie. Une manière ludique
de découvrir les instruments de la
collection et du monde.

Cet atelier invite les familles à venir
découvrir le musée et ses instruments
(mais aussi quelques instruments
insolites) durant ce jeu.

CHANT DU CARILLON

Atelier famille

Samedi 10 août, 14h30-16h30



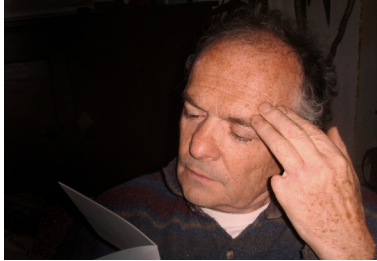
Pour créer un son chez les
instruments à vent, il faut souffler
d'où le nom de cette famille. Le vent
est en effet le souffle par excellence.

Forte ou piano, la création du jour
sera liée à cet élément dont la
musique s'inspire. Mais si souffler
est suffisant pour créer un son, cela
ne l'est pas pour obtenir une note.

Cet atelier famille vous fera
découvrir comment un instrument
à vent crée ses notes à partir d'un
souffle.

RENCONTRE : OLIVIER COTTET

Rencontre avec un facteur
Samedi 27 juillet, 14h30-16h30



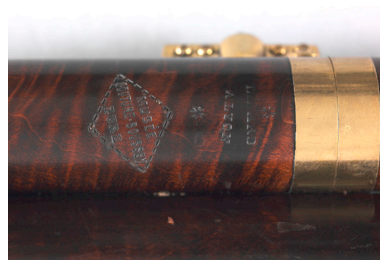
À la découverte de l'histoire et des étapes de fabrication du basson, l'instrument du grand-père dans *Pierre et le Loup*.

Olivier Cottet est « facteur de bassons et hautbois historiques » depuis 40 ans. En construisant des instruments anciens, il contribue à préserver la diversité du patrimoine musical.

Il a réinventé des instruments disparus d'après l'iconographie monumentale du Moyen Âge et de la Renaissance. Tout ce qui sort de son atelier a été fabriqué par lui-même, autant le travail du bois, de l'arbre au tube sonore, que le travail du métal : il imagine et conçoit lui-même son outillage. Il a mis au point plusieurs modèles de bassons modernes, le basson système allemand dans la tradition et le basson français dont il propose un modèle différent. Olivier Cottet produit un enregistrement avec ces deux instruments modernes, intitulé « La guerre des bassons n'aura pas lieu » où on peut y entendre les différences et les similitudes entre ces deux systèmes. Des centaines d'enregistrements font entendre les instruments fabriqués par Olivier Cottet.

SUR UN AIR DE BASSON

Rencontre avec un musicien
Samedi 17 août, 14h30-16h30



Le Musée des instruments vous convie à venir écouter et découvrir le basson, instrument aux sons aussi puissants que doux.

Née au Japon, Kaori Yokoyama a obtenu un premier prix de basson et basson baroque dans la classe de M. Ryohei Nakagawa, M. Masahito Tanaka et M. Kiyotaka Dosaka à l'université Toho Gakuen (Tokyo), puis les médailles d'or et premier prix de basson, musique de chambre et FM dans la classe de Amaury Wallez au CNR de Saint-Maur, basson baroque dans la classe de Nicolas Andre au CRD de Blois, ainsi que les diplômes d'analyse, d'écriture, de clavecin et de basse continue au clavecin à l'ENM de Créteil et Alfortville.

Lauréate du concours musical d'Île-de-France et du Léopold Bellan, elle joue avec divers orchestres japonais et français, en tant que concertiste (concerti de Mozart, Vivaldi, Telemann, Rossini, Hummel) ou basson solo (Les Versceaux du Loing, Camerata Saint-Louis, Musiciens de Mademoiselle de Guise, Ensemble Coruscant, Opera e mobile, Renouveau Lyrique Orchestre, Col legno, Musique d'avance, Les Sorbonne Scholars).

MUSETTE DE COUR

Attribuée à Louis Laubé et Nicolas Mauger

La Couture-Boussey, fin XIX^e siècle

N. inv. 386 et 387

Objet d'un récent colloque international à l'Université de Rouen, la musette de cour est une petite cornemuse qui était utilisée à la cour de France, entre la fin de la Renaissance et les années 1760.

L'abondante production musicale (plus de 200 livrets de partitions sont connus) incluant des opéras de Lully et Rameau, est révélatrice du grand intérêt des aristocrates : la musette était l'instrument d'élection pour la musique pastorale très en vogue à la cour, danses, vaudevilles, brunettes, mais aussi sonates qui exigeaient une réelle virtuosité.

Deux familles de renom de La Couture-Boussey, les Hotteterre et les Chédeville, jouèrent un rôle fondamental dans la facture instrumentale et la production musicale.

L'instrument a été restauré et reconstitué dans l'état actuel en 1999 par Remy Dubois : plusieurs éléments (peau, boîtes, porte-vent et la couverture) étaient manquants.

Les éléments d'origine, c'est-à-dire le jeu de chalumeaux et le bourdon, furent probablement construits par Louis Laubé et Nicolas Mauger, deux facteurs de La Couture-Boussey à l'occasion de la fondation du musée, comme en témoigne une marque au fer. Comme pour d'autres instruments, les facteurs durent s'inspirer d'un autre instrument, peut-être provenant d'une des collections privées qui constituèrent la source de plusieurs copies du musée.

Instrument simple et en même temps très élégant, il est composé de deux chalumeaux en bois de fruitier teintés, moulurés et réunis au sommet et d'une boîte à bourdon cylindrique avec layettes.

Layettes et viroles sont en ivoire, les clefs en argent.

Le fait que dans l'inventaire de 1888 les chalumeaux et le bourdon furent inventoriés séparément, nous suggère que les deux éléments furent construits comme objet pédagogique, pour en étudier les détails et le fonctionnement plutôt que comme instrument complet, hypothèse confortée par les inscriptions sur le bourdon.



Détail du bourdon
© Jean-Marc Anglès

COLLECTION



Musette de cour, attr. à LAUBÉ et MAUGER, La Couture-Boussey, fin XIX^e siècle
© Jean-Marc Anglès

LES MÉTIERS D'HIER ET D'AUJOURD'HUI

*Samedi 21 (10h-18h)
et dimanche 22 septembre
(10h-18h)*



En partenariat avec l'ITEMM et la participation de Sylvain Bouillie, essayeur des clarinettes Buffet Crampon

Créées en 1984 par le Ministère de la Culture, les Journées Européennes du Patrimoine sont organisées le troisième week-end de septembre depuis 35 ans.

Aujourd'hui, près de 50 des pays signataires de la convention culturelle européenne déclinent l'événement qui rassemble chaque année quelques 30 millions de visiteurs.

Pour l'édition 2019, le MIV organise un week-end dédié à la thématique des métiers d'hier et d'aujourd'hui au travers de démonstrations du travail d'un luthier par les élèves de l'ITEMM.

L'occasion de découvrir le travail de finition (bouchage, réglage) sur flûte traversière, clarinette, saxophone ; d'interagir avec des futurs fabricants d'instruments et de comprendre les « secrets » du métier.

N'hésitez pas à poser toutes vos questions sur la fabrication, y compris sur la phase finale, l'essayage, avec Sylvain Bouillie, enseignant, musicien et essayeur chez Buffet Crampon.

Itemm

**Institut technologique européen
des métiers de la musique**

Centre international de formation, pôle national d'innovation, centre documentaire et technique, l'Institut Technologique Européen des Métiers de la Musique est le centre de ressources des métiers techniques de la musique : facture instrumentale (lutherie, restauration, accord et commerce des instruments de musique), régie du son et gestion des structures musicales sont au cœur de l'institut.

Établissement unique en Europe, l'ITEMM développe des missions de service public en direction de la filière instrumentale en France comme à l'étranger, répondant ainsi à sa mission d'institution européenne.

Né de la volonté des professionnels de la filière, l'ITEMM bénéficie du soutien des ministères en charge de la Culture, de l'Artisanat, de l'Éducation Nationale, de la région Pays de la Loire, du Conseil départemental de la Sarthe, de la Ville du Mans, de « Le Mans Métropole » et des représentants de la profession comme les chambres syndicales et les associations professionnelles.

L'ITEMM appartient au réseau « Enseignement Supérieur Culture du Ministère de la Culture et de la Communication ».

Itemm

Institut technologique européen
des métiers de la musique

JOURNÉES DU PATRIMOINE

21 et 22 septembre

www.itemm.fr



ANNIVERSAIRE DE JACQUES HOTTETERRE

Samedi 28 septembre 2019, 17h

Concert par les ensembles Les Cafés Frappés et La Paduana

Église de La Couture-Boussey

Réservation recommandée

Les ensembles La Paduana et Les Cafés Frappés s'uniront pour fêter l'anniversaire de Jacques Hotteterre en musiques et en danses à partager.

La Paduana, rattachée à l'école de musique de Maromme, est composée de musiciens amateurs aimant se retrouver autour d'un répertoire médiéval, renaissance ou baroque, sous la direction de Béatrice Tilloy.

Les Cafés Frappés, composé de quatre musiciens qui s'unissent autour de leurs curiosités musicales, fait revivre la musique ancienne en partageant sa fraîcheur et son intensité avec beaucoup de joie et d'enthousiasme.

Il propose un menu aux saveurs baroques, un assortiment de notes croustillantes soufflées ou frottées, une dégustation aux accents sucrés et salés, de la voix céleste des violes au chant pétillant du rossignol.

Agnès Lecoq : flûtes à bec et basse de viole

Noémie Sevestre : flûtes à bec et dessus de viole

Béatrice Tilloy : dessus et basse de viole
Blaise Pavie : clavecin



La noce Champêtre ou l'Himen Pastoral
Jean Hotteterre (1677-1720)

Partie 1

Musique sacrée en hommage à la Vierge Marie

- O, Virgo Splendes en procession
- E la don don Verges Maria (anonyme catalan XVI)
- Es ist ein Ros Entsprungen (M Vulpus 1570- 1615)
- Veni creator Spiritus

Partie 2

Musique profane

A) Jacques Hotteterre et ses compatriotes :

Couperin, Balbastre, Marais

B) "La noce Champêtre"

- Appel au rassemblement - Première marche
- Les compliments
- Le festin
- Procession
- Marche des bergers - Rondeau champêtre
 - Entrée du Bal
- Menuet
- Rigaudon

Partie 3

Avec la participation du public

Danses tirées de « La noce Champêtre » et du « Recueil de vieux airs » de Philidor l'aîné (1690).



Restauration
sur place possible



VISITER LE MUSÉE

OUVERTURE AU PUBLIC

Mardi - Dimanche de 14h à 18h.
Fermé : lundi, les 01/01, 01/05 et 25/12.
Le musée est accessible aux personnes à mobilité réduite.

TARIFS

Entrée gratuite.

MATERNELLES ET PRIMAIRES

Visites-ateliers (2h)

Pierre et le Loup

Au travers des personnages du conte de Pierre et le Loup, les enfants découvrent les différentes familles d'instruments et la façon de classer ces derniers. En plus de l'écoute, ils voient également les instruments du conte qui sont présents dans le musée.

À la recherche du son

Quelles sont les différentes façons de créer un son ? Comment la matière et la forme influent-elles sur le timbre, la puissance et la hauteur du son ? Dans le musée, les enfants découvrent comment les musiciens et les facteurs se sont associés en faisant évoluer le son des instruments pour s'adapter aux exigences musicales.

En atelier, ils expérimentent les différents modes d'insufflation des instruments de la famille des bois.

VISITES GUIDÉES

Visites guidées à 14h30 et 16h.
Visites de groupes sur réservation.
Visites et ateliers adaptés pour les publics handicapés.

COLLÈGES, LYCÉES, ÉTUDES SUPÉRIEURES, CONSERVATOIRES

Ateliers (2h), visites (1h), cycles de visites

Cycles d'activités avec contenus adaptés à vos programmes scolaires.

Les collections du musée offrent un regard croisé sur l'évolution de la facture instrumentale et son histoire sociale au travers de plusieurs thématiques telles que l'histoire, l'histoire de l'art, la musique, le patrimoine et les sciences.

Workshop thématiques sur une famille d'instruments, visite du patrimoine architectural de la ville, introduction à la conservation du patrimoine sont une petite sélection des formats possibles pour les cycles d'activités.



Découvrez le savoir-faire des fabricants d'instruments locaux

Le métier de facteur d'instruments se perpétue dans la région de La Couture-Boussey depuis le 17^e siècle et fait vivre encore des dizaines d'ouvriers dans 3 entreprises.

Les établis, machines et outils présentés dans le musée permettent d'observer les étapes de fabrication des instruments et les accessoires indispensables à leur fonctionnement.

Parcourez 400 ans d'histoire de la musique

Créé par les luthiers du village en 1888, le Musée des instruments à vent présente une collection remarquable de flûtes, hautbois et clarinettes du 18^e siècle à nos jours. Coucous de théâtre, flûtes-cannes, musettes de cour et flageolets complètent ce voyage inédit dans l'histoire de la musique.



MUSÉE DES INSTRUMENTS À VENT

2, rue d'Ivry - Place de l'église
27750 La Couture-Boussey
02 32 36 28 80
miv@epn-agglo.fr
www.lacoutureboussey.fr

OUVERTURE AU PUBLIC

Mardi - Dimanche de 14h à 18h.
Fermé : lundi, les 01/01, 01/05 et 25/12.
Visites guidées à 14h30 et 16h.

TARIFS

Entrée gratuite.
Le musée est accessible aux personnes à mobilité réduite.



*Accueil téléphonique du mardi au samedi (9h-12h30 et 13h45-18h).
Dimanche et jours fériés : 13h45-18h.*



musée de France

Le Musée des instruments à vent, depuis la loi du 4 janvier 2002, est reconnu « Musée de France » par le Ministère de la Culture et de la Communication.

Comme tout « Musée de France », il est animé par un personnel scientifique spécialisé ayant pour mission de conserver, restaurer, étudier, diffuser et enrichir ses collections.

À ce titre, le MIV contribue à assurer l'égal accès de tous à la culture.

Suivez l'actualité du MIV :



@MuseeMiv



@MuseeMiv



Conseillez le MIV sur TripAdvisor

RESTAURATION

Maison Escriva

(boulangerie-pâtisserie)
4, rue d'Ézy
27750 La Couture-Boussey
02 32 36 62 51
Lun-Sam 7h-13h et 15h30-20h.
Dim 7h-13h30. Fermé le mercredi.
facebook.com/maisonescriva

HÉBERGEMENT

La Ferme des Luthiers

(chambres d'hôtes)
12, rue Hotteterre
27750 La Couture-Boussey
06 08 78 80 83
02 32 36 26 23
infos@lafermedesluthiers.fr
www.lafermedesluthiers.fr

LOISIRS

Ferme du Clos de la Mare

(ferme pédagogique)
2, place Sainte-Opportune
27750 La Couture-Boussey
02 32 36 75 26
06 10 90 21 85
www.ferme-du-clos-de-la-mare.com
Ouvert tous les jours sur RDV.
5,50 € par personne
Visite 1h30 à 2h



ÉVREUX
PORTES DE NORMANDIE