

MIV NEWS

Newsletter n° 47

Octobre - Décembre 2020

LE MUSÉE
DES INSTRUMENTS À VENT
LA COUTURE-BOUSSEY



DE
NOUVELLES
ARRIVÉES

UNE FIN D'ANNÉE AVEC DES NOUVEAUTÉS

L'année 2020 a été marquée par des mois d'incertitude, des mois qui nous ont obligés à changer nos habitudes, à limiter les contacts interpersonnels et à trouver des alternatives pour réinventer et (re)construire notre quotidien.

Le recours au numérique, dans la vie de tous les jours, est alors devenu indispensable : voir ses proches, faire ses courses, étudier, travailler... Cette nouvelle approche du quotidien a demandé des efforts considérables aux individus, aux familles mais aussi aux institutions, afin de combler l'écart numérique et s'adapter à ces nouvelles conditions de vie.

Le Musée des instruments à vent n'a pas failli à la règle et s'est engagé à rendre ses collections encore plus accessibles : à l'ouverture d'un compte Instagram (@museemiv) a été associée la finalisation du partenariat avec Google Art et Culture, qui vise à valoriser et mettre en ligne les collections du musée. Quelques centaines d'images provenant du fonds Leblanc ont ainsi été numérisées et sont désormais disponibles en ligne, tout comme une large partie des collections, enrichies par six parcours (<https://artsandculture.google.com/partner/musee-des-instruments-a-vent>) qui mettent en valeur l'histoire de la facture instrumentale de La Couture-Boussey.

Le Musée a aujourd'hui rouvert ses portes et vous accueille, dans le respect des règles sanitaires, avec - en ouverture, une exposition consacrée à Léon Leblanc et aux clarinettes qui ont fait sa renommée. Cette exposition a été l'objet durant des mois de toutes les attentions de l'équipe du Musée des instruments à vent et s'accompagne d'un magnifique ouvrage, bilingue, qui vous permettra de poursuivre votre visite.

Enfin, de très importantes acquisitions, notamment celles de trois hautbois français du XVIII^e siècle (Lot, Prudent et Lemery), ont enrichi les collections. Nous poursuivons également nos efforts pour rendre accessible ce patrimoine de la facture instrumentale à tous les publics.

Je vous souhaite, à toutes et à tous, une très belle découverte de l'exposition et des collections permanentes du Musée des instruments à vent. Restez prudents et prenez soin de vos proches.

Guy Lefrand
Président d'Évreux Portes de Normandie





Sommaire

Calendrier des activités	p. 2
Les ateliers	p. 3
Les événements	p. 4
Acquisitions	p. 10
Visiter le Musée	p. 18
À venir	p. 20

CALENDRIER DES ACTIVITÉS

Octobre-Décembre 2020

INSCRIPTIONS

02 32 36 28 80 ou miv@epn-agglo.fr

Le port du masque est obligatoire pour les plus de 11 ans.

Toutes les activités sont gratuites. Inscription obligatoire.

Hors ateliers enfants, les enfants doivent être accompagnés.

OCTOBRE 2020

RENCONTRE AVEC PIERRE HELOU

Rencontre avec un facteur	Samedi 17	14h30-16h
---------------------------	-----------	-----------

DU PLUS PETIT AU PLUS GRAND

Atelier enfants (4-6 ans)	Mercredi 21	10h-12h
Atelier enfants (7-12 ans)	Jeudi 22	10h-12h
Atelier enfants (7-12 ans)	Mercredi 28	10h-12h
Atelier enfants (4-6 ans)	Jeudi 29	10h-12h

LA MUSETTE DE COUR

Atelier famille	Samedi 24	10h30-12h
-----------------	-----------	-----------

NOVEMBRE 2020

NUIT EUROPÉENNE DES MUSÉES

Visites du patrimoine de La Couture-Boussey	Samedi 14	14h-18h
Conférence « Le Camp du Drap d'Or »		19h-20h
Concert des Sorbonne Scholars		20h30

FEATHERS

Concert du CRD d'Évreux	Samedi 21	19h30
-------------------------	-----------	-------

DÉCEMBRE 2020

EN ATTENDANT NOËL AU MIV

Visite chocolatée	Mercredi 9	17h-18h
-------------------	------------	---------

NOËL AU COMPTOIR

Atelier famille au Comptoir des loisirs	Samedi 12	10h30-12h
---	-----------	-----------

FERMETURE HIVERNALE DU MIV

	Samedi 19	18h
--	-----------	-----

DU PLUS PETIT AU PLUS GRAND

Ateliers enfants

21, 22, 28 et 29 octobre, 10h-12h

Les instruments à vent varient énormément en forme et en taille. La raison à cela est souvent liée au son que l'on souhaite obtenir de cet instrument. Mais comment cela se passe-t-il ? Et quelles tailles pouvons-nous atteindre aujourd'hui ?

« Du plus petit au plus grand » vous emmène à la découverte de ces incroyables instruments.

Ateliers (4-6 ans)

Mercredi 21 octobre, 10h-12h

Jeudi 29 octobre, 10h-12h

Ateliers (7-12 ans)

Jeudi 22 octobre, 10h-12h

Mercredi 28 octobre, 10h-12h

LA MUSETTE DE COUR

Atelier famille

Samedi 24 octobre, 10h30-12h

Disparue après la Révolution française, la musette de cour était un instrument typique de la noblesse française. Aujourd'hui en pleine redécouverte, la musette est une étonnante et élégante cousine de la cornemuse.

Avec cet atelier, découvrez les secrets de son apparence unique et ses sons caractéristiques.

NOËL AU COMPTOIR

Atelier famille au Comptoir des loisirs

Samedi 12 décembre, 10h30-12h

À l'occasion des fêtes de Noël, Le Musée des instruments à vent et le Comptoir des loisirs s'associent de nouveau pour vous proposer un atelier sur la relation entre les instruments à vent et les musiques de Noël.

Cet atelier sera suivi d'une création originale et de quelques biscuits. Ho ho ho !

Réservation auprès du Comptoir des loisirs
02 32 24 04 43 | info@lcdl-evreux.fr

LA FLÛTE TRAVERSIÈRE

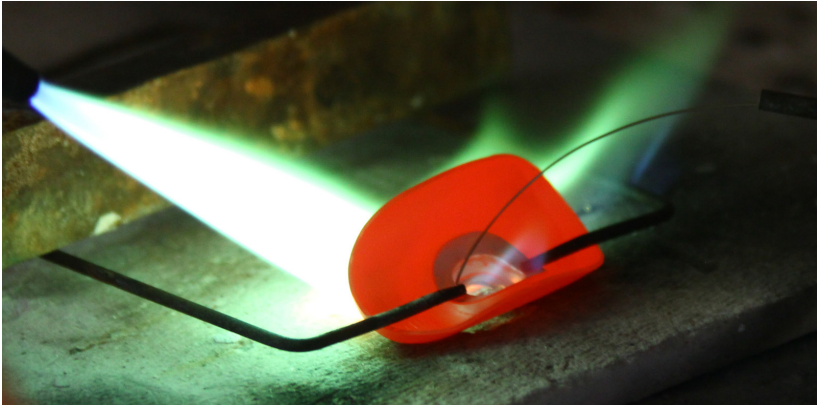
Samedi 17 octobre, 14h30-16h

Rencontre avec un facteur

Réservation obligatoire. Places limitées.

La fabrication de flûtes traversières professionnelles correspond à un art proche de l'orfèvrerie. À la clarté des sons s'ajoute un soin pour les détails et les finitions.

Pierre Helou, de l'atelier Parmenon, vous parlera de son métier et du parcours qu'il a suivi pour le maîtriser. Au travers de ses outils, il vous montrera les principales étapes de la fabrication d'une flûte traversière.



Atelier Parmenon

Créé en 1979 par Michel Parmenon, au 40 rue des Colombiers à Orléans, l'atelier Parmenon s'est dès le départ voulu dans la lignée des grands fabricants de flûtes de l'école française.

Dès 1990, les flûtes Parmenon sont exportées dans le monde entier. Combinant savoir-faire traditionnel et techniques de conception et de fabrication contemporaines, ces flûtes faites main sont réputées pour leurs qualités.

À la fabrication s'allie la pédagogie. Michel Parmenon décide rapidement de transmettre son savoir-faire au travers notamment de

cours donnés à l'ITEMM (Institut Européen des Métiers de la Musique) à partir des années 2000. Il participe également à la création du BMA (Brevet des Métiers d'Arts).

C'est à l'ITEMM qu'il rencontre la deuxième génération de l'atelier : Rémi Caron, qui prit la direction de Parmenon en 2008, et Pierre Helou, arrivé en 2012.

Depuis 2016, Parmenon Flûtes est reconnu EPV (Entreprise du Patrimoine Vivant). En 2019, l'atelier a rejoint le groupe Buffet-Crampon.

EN ATTENDANT NOËL AU MIV

Mercredi 9 décembre, 17h-18h

Visite du Musée des instruments à vent

Réservation obligatoire. Places limitées.

À l'occasion de l'événement "En Attendant Noël" organisé chaque année par l'association "Les Marches Normandes", Le Musée des instruments à vent vous convie à une visite participative du Musée et de ses expositions.

Grâce à la visite participative, devenez acteur de votre visite au Musée des instruments à vent. Testez vos connaissances sur les matériaux, les outils, les instruments, les sons, la musique ou encore la perception !



"En Attendant Noël" - 8^e édition

L'association "Les Marches Normandes" est une association à but non lucratif qui a pour but d'initier, de faire connaître et de coordonner des actions et manifestations à vocation culturelle, de la Vallée de l'Eure et des territoires environnants.

L'association organise régulièrement différents événements tels que des rencontres relatives à l'histoire, des promenades et l'invitation d'auteurs, d'artistes ou encore de témoins d'une époque ou d'une activité particulière.

L'association organise également l'événement "En Attendant Noël" qui aura lieu du 5 au 13 décembre 2020.

Pour cet événement, les bibliothèques et les musées proposent différentes animations (lectures, rencontres, visites, ateliers, etc.). Des déambulations et des visites d'églises sont également au programme. Le point d'orgue étant bien sûr le concert de "Gospel Church" à l'église d'Ivry-la-Bataille le samedi 12 décembre à 20h30.

NUIT EUROPÉENNE DES MUSÉES

Samedi 14 novembre, 14h-20h

Animations

Musée

Sur réservation



Programme

Pour la Nuit Européenne des Musées, Le Musée des instruments à vent vous convie à une traversée de l'histoire, du XVI^e siècle à nos jours, au travers de visites en ville, d'une conférence sur le Camp du Drap d'Or et d'un concert joué par des membres de l'association les Sorbonne Scholars.

Les visites libres de la collection permanente et de l'exposition temporaire « Léon Leblanc, 1900-2000. Un homme, un siècle » resteront accessibles le matin et l'après-midi.

Visite commentée du patrimoine architectural lié à la facture instrumentale de La Couture-Boussey

Départ à 14h, 15h et 16h à l'entrée du Musée

20 places

Conférence sur le Camp du Drap d'Or par Pascal Brioist, professeur d'histoire moderne à l'université de Tours et au Centre Supérieur d'Études sur la Renaissance (CESR) et Aurélie Massie, doctorante en histoire moderne et auteure d'un mémoire de M2 portant sur la matérialité du Camp du Drap d'or.

À 19h à l'église

40 places

Concert « Le Camp du Drap d'Or »

À 20h30 à l'église

60 places

LE CAMP DU DRAP D'OR

Samedi 14 novembre, 20h30
Concert des Sorbonne Scholars
Église de La Couture-Boussey
Sur réservation



Les Sorbonne Scholars

Depuis plus de 20 ans, les Sorbonne Scholars travaillent le répertoire de la Renaissance anglaise et européenne dans une démarche de recherche appliquée. Encore aujourd'hui, l'idée fondatrice d'articuler recherche et pratique musicale demeure vive.

Rassemblés autour de Pierre Iselin, professeur émérite de littérature élisabéthaine à Sorbonne Université, des chercheurs d'autres disciplines participent régulièrement à la vie culturelle de la Sorbonne mais également à des festivals, des conférences, des colloques et des commémorations en France et au-delà.

Avec l'ensemble vocal et l'ensemble instrumental, riche de plusieurs formations musicales, les Sorbonne Scholars peuvent ainsi aborder tous les répertoires, sacrés et profanes, de la Renaissance et du premier baroque.

Programme

Musiques d'époque

1. *En vray amour* de Henri VIII (1491-1547)
2. *Pastime with good company* de Henri VIII
3. *De mon triste desplaisir* de Jean Richafort (c.1480-p.1547)
4. *Adieu ma dame* de Henri VIII
5. *Hélas ma dame* de Henri VIII
6. *Adieu mes amours* de Jean Mouton (c.1459-1522)
7. *Fa La Sol* de William Cornysh (c.1465-1523)
8. *Ah, Robin* de William Cornysh
9. *Philomela prævi* de Jean Richafort

La messe *De trinitate* (reconstitution)

1. Motet *Quem dicunt homines* de Jean Richafort
2. *Missa Quem dicunt homines* - Kyrie de Jean Mouton
3. *Missa Albanus* - Gloria de Robert Fayrfax (1464-1521)
4. *Reges terræ congregati sunt* de Jean Mouton
5. *Magnificat O bone Jesu* de Robert Fayrfax
6. *O lux, beata trinitas* de Robert Fayrfax
7. *Per lignum* (Codex Medici 1518) d'Antonius Divitis (c.1470-c.1530)
8. *Missa Quem dicunt homines* - *Agnus dei* d'Antonius Divitis

FEATHERS

Samedi 21 novembre, 19h30

Concert du Conservatoire à Rayonnement Départemental d'Évreux

Église de La Couture-Boussey

Sur réservation

The image shows a musical score for the piece 'Feathers'. It consists of four staves. The first staff is for Soprano Saxophone (Sop. Sax.), starting at measure 19 with a tempo of quarter note = 90. The second staff is for Harp (Hp.), also starting at measure 19. The third staff is for Piano (Pno.), and the fourth staff is for Percussion (lalletKat/Synth (Warm)). The score includes dynamic markings such as *p* and *liberamente*.

À l'occasion de la Sainte-Cécile, le Conservatoire à Rayonnement Départemental d'Évreux et Le Musée des instruments à vent vous convie à un concert d'élèves du Conservatoire initié par Nicolas Krbanjevic, professeur de percussions au sein de cet établissement depuis 6 ans.

Ce concert « Feathers » tient son nom du titre de la création originale composée par Ivana Kuljerić Bilić, percussionniste, joueuse de marimba et compositrice, pour le Conservatoire d'Évreux en 2020. Cette pièce a été écrite pour flûte traversière, saxophone soprano, harpe, piano et percussion.

Les musiciens

Arthur Cloarec
Harpe

Azélice Gault
Flûte traversière

Théo Gonnet
Saxophone soprano

Paul-Elie Sergent
Piano

Laudouen Moreau
Percussion



ENRICHISSEMENT DU FOND RENÉ LOT

Don Dubois 2019.5.1, don Vanderberghe 2020.1.1

René Lucien Georges Lot (1915-2001) fit partie des derniers facteurs du bassin couturier. Il est issu d'une famille dont les origines remontent au XVII^e siècle et qui compte entre autres Thomas III (1707-1787) et Louis Lot (1807-1896).

Né à Garennes-sur-Eure le 25 janvier 1915, René est le troisième fils de Lucien Ernest Léon Lot (né à Ivry-la-Bataille en 1883) et de Suzanne Anna Mousseaux (née en 1889 à Paris et recensée comme « ménagère chez son mari »). Le frère aîné, Amaury Charles Ernest (Garennes-sur-Eure, 27 mai 1910 - Le Vaudreuil, 14 mars 1986) apparaît dans le recensement de 1931 comme tourneur sur métaux chez Sablyet (probablement un peignier). Les informations sur lui sont limitées.

Les autres frères, Édouard Joseph André (Garennes-sur-Eure, 14 février 1913 - Sotteville-lès-Rouen, 23 octobre 1992) et Sylvain Marius Albert (Garennes-sur-Eure, 16 juillet 1919 - Rochefort, 23 avril 2014) sont employés dans la facture instrumentale. En 1931, Sylvain est recensé comme luthier chez son père Lucien et Édouard comme luthier aux « Fermiers réunis » à Bueil.

La même année, René est recensé comme employé de son père et il doit évidemment collaborer avec son frère Sylvain. Le père, Lucien, présente le cas typique du parcours d'un apprenti qui devient ouvrier

(il est recensé en 1911 et 1921 comme luthier chez Couesnon). Après des années d'expérience, il prend son indépendance en tant que luthier-patron (recensement de 1936) et forme ses propres fils.

René grandit dans une ambiance artisanale et exercera toute sa vie le métier appris auprès de son père. Aviateur passionné, il survole souvent la campagne normande aux commandes d'un petit Robin.

Marié le 15 mars 1941 avec Denise Micheline Tilck, il mourra le 11 mars 2001 à Mantes-la-Jolie.

René produit surtout des flûtes et, vers la fin de sa vie, développe un intérêt pour la musette de cour : il se lance dans un projet de reconstruction qui inclura la fabrication d'outils spécifiques. Dans sa recherche, il fera la connaissance du luthier belge Remy Dubois qui deviendra vite un ami. René construira quelques musettes de cour dont le seul exemplaire terminé est aujourd'hui conservé au musée.

Les dons, comprenant des outils, des parties de musettes non terminées et des photographies de l'atelier, vont enrichir le fonds René Lot déjà existant et vont permettre de documenter et d'étudier les techniques de fabrication du dernier représentant des facteurs de la famille Lot.

Établissements L. LOT & C^{ie} INSTRUMENTS DE MUSIQUE & ACCESSOIRES

S. A. R. L.

8, Rue Pasteur, GARENNES-SUR-EURE (EURE)

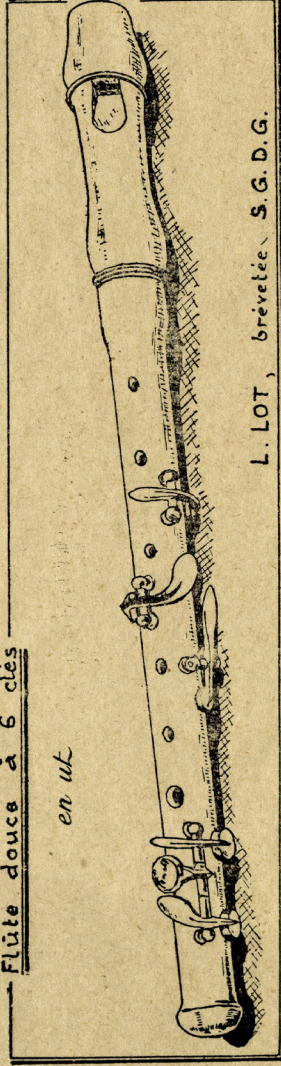
FLUTE DOUCE A SIX CLÉS L. LOT, dite FLUTE " SAMBA "

à tête enrobée

— BREVETÉE S. G. D. G. —

Flûte douce à 6 clés

en uk



L. LOT, brevetée S. G. D. G.

Cette flûte est un perfectionnement de la flûte douce ordinaire. Elle convient aux débutants et à ceux ayant une connaissance approfondie de la musique. Elle permet de la jolie musique de chambre et elle s'allie parfaitement au piano et au violon.

Elle permet l'exécution facile des notes chromatiques et diatoniques d'une façon rationnelle et en permettant de donner toute l'ampleur désirable à ces notes.

Le doigté en est des plus facile

Les Musiciens qui l'ont essayée s'en sont montrés enchantés et dès qu'elle sera diffusée, tous les jeunes musiciens voudront en jouer.

L'ESSAYER, C'EST L'ADOPTER. (Méthode appropriée)

DOCUMENTER LA FAMILLE LOT

Flûte traversière, Gilles Lot, vers 1760

N. inv. 2019.7.1

La famille Lot a été la famille avec la plus longue période d'activité dans la facture instrumentale du bassin couturiot.

Elle est active dès la fin du XVII^e siècle avec Thomas Lot II (1676-1750). Cette famille, qui possède des liens de parenté avec d'autres importantes familles de facteurs (Hotteterre, Deschamps, Delerablée, Noblet), a marqué l'histoire du hautbois et de la flûte traversière, grâce aux nombreux membres qui se sont distingués par la qualité exceptionnelle de leur travail.

Gilles Lot, né à La Couture le 21 mai 1721, est contemporain de ses cousins, les frères Thomas III (1708-1787) et Martin (1718-1785). S'il apprend le métier dans les ateliers de La Couture, il déménage bientôt à Paris afin de poursuivre sa réussite professionnelle, comme d'autres membres de la famille Lot et d'autres facteurs du village l'avaient déjà fait.

Il devient apprenti chez son cousin Thomas III pendant environ 5 ans à Paris. En 1752, il est admis dans la congrégation des facteurs d'instrument de Paris, malgré l'opposition d'un certain nombre de facteurs déjà bien établis dans la capitale dont Charles Bizzy, Paul Villars, Denis Vincent, Jacques Lusse et même son cousin Thomas.

La commission rejette les objections des facteurs en les considérant comme des marques de jalousie et soulignant l'excellence de Gilles en tant que facteur.

La flûte traversière, datée de la seconde moitié du XVIII^e siècle, est en buis avec trois bagues en ivoire et une clé carrée en argent.

Elle témoigne de la grande qualité de la production de Gilles. Une production dont très peu d'exemplaires ont survécu. Le musée de la musique de Paris conserve une flûte identique (E.986.4.1), datée de 1760, à qui il manque, comme sur la nôtre, la bague de la patte et le cabochon.



DOCUMENTER LA FAMILLE TRIEBERT

Machine à fabriquer les anches, Triebert, vers 1855

N. inv. 2019.7.2

La famille parisienne, mais d'origine allemande, Triebert, mérite sans doute une place d'honneur dans la fabrication des hautbois au XIX^e siècle.

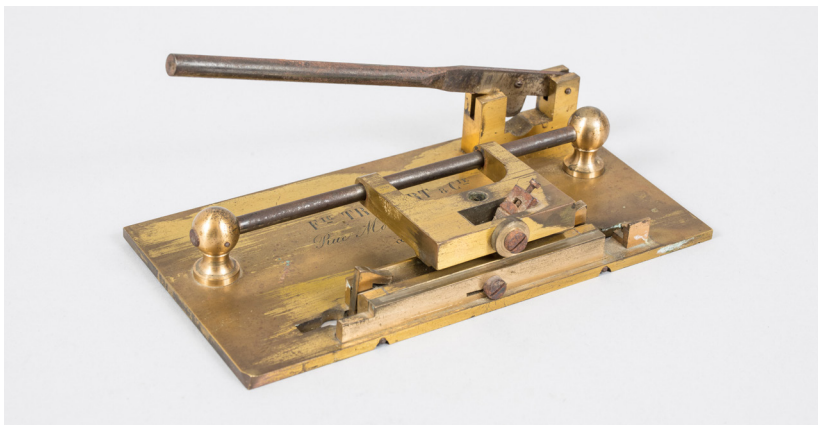
Le père Guillaume Triebert (1770-1847) s'installe à Paris en 1804 pour construire flûtes, hautbois et d'autres sortes d'instruments à vent en bois. Ses fils, Frédéric (1813-1878) et Charles Louis (1810-1867), d'abord hautboïstes professionnels, continueront ensuite l'activité de leur père en développant de nouveaux modèles de bassons, de clarinettes et de hautbois ainsi que des systèmes de cléage qui seront connus comme modèles « Conservatoire » et deviendront le standard du hautbois moderne.

Frédéric appartenait à la loge parisienne des « Frères Unis Inséparables », avec la mention « professeur de Hautbois », dans laquelle figurent de nombreux musiciens tels que Rodolphe Kreutzer (1766 - 1831), Giacomo Meyerbeer (1791-1864), le ténor Gustave Hippolyte Roger (1815-1879) ou encore le guitariste Napoléon Coste (1805-1883).

À la mort de Charles en 1867, François Lorée devient chef d'atelier (il fondera sa marque en 1881). Une douzaine d'années plus tard, à la mort de Frédéric en 1878, l'atelier et la marque seront vendus deux fois avant d'être rachetés par Gautrot Aîné en 1881 et finalement revendus en 1883 à Couesnon.

Cette machine pour fabriquer des anches de hautbois, entièrement en laiton et gravée Fic TRIEBERT & Cie / rue Montmartre 130 / à Paris (adresse où Frédéric était actif en 1855), est faite pour réaliser deux tâches : couper la longueur de la lamelle de l'anche grâce à la guillotine et effectuer l'opération dite « gougeage », pour transformer la forme intérieure du roseau grâce au petit rabot. Le profil du roseau peut être modifié en remplaçant la petite contre-forme au-dessous du rabot par d'autres types de contre-formes, adaptées à différents modèles d'anches.

Il n'existe qu'un seul autre modèle, identique, dans une collection privée.



UN FIFRE THIBOUVILLE

Fifre Jérôme Thibouville-Lamy, début du XX^e siècle

N. inv. 2019.6.1

Jérôme Thibouville-Lamy, souvent abrégé en J.T.L., était une entreprise basée à Mirecourt et établie à la fin des années 1860. Louis Émile Jérôme Thibouville, né en 1833 et originaire de La Couture-Boussey, épouse Marguerite Hyacinthe Lamy, cousine de l'un de ses partenaires d'affaires (ancienne maison Husson Buthod Thibouville). Après être devenu propriétaire de l'entreprise, il la renomme en gardant les deux noms de famille.

J.T.L. produisait et distribuait tous les genres d'instruments de musique. La production d'instruments à vent en bois provenait de l'usine d'Ivry-la-Bataille, un village situé à quelques kilomètres du musée.

À l'origine instrument militaire, mais utilisé en parallèle pour les musiques traditionnelles, le fifre est ensuite substitué dans la musique militaire par le piccolo vers le milieu du XIX^e siècle.

Fabriqué traditionnellement d'un seul tenant, cet exemplaire, en excellent état, est construit en ébène avec deux viroles en maillechort à chaque extrémité et une clé également en maillechort. Il comporte six trous de jeu et deux trous d'accord.

Ce modèle particulier de fifre à une clé n'était pas présent dans les collections du musée : l'intérêt d'étude de cette pièce réside aussi dans la mention du concours et dans la présence de l'adresse de Paris.

Lyre avec rayons / JTL / HORS CONCOURS
/ PARIS / 1878-1890-1900 / QTÉ SUPRE /
JERÔME / THIBOUVILLE / LAMY / FR de
l'Armée / BREVETÉ S.G.D.G /

68 bis rue Réaumur / PARIS / KO.

L'instrument a été donné par Simone Geret, fille de l'ancien propriétaire, Roland Cammes, né en 1906, musicien amateur, passionné de théâtre et de ballet et professeur de gymnastique.



UN PASSAGE GÉNÉRATIONNEL

Flûte traversière Louis Lot, 1926, argent, n. série 9522

N. inv. 2020.21

Louis Lot (La Couture, 17 mai 1807 – Chatou, 12 janvier 1896), de la famille Lot de La Couture-Boussey, était un facteur de flûtes traversières très connu, fournisseur du Conservatoire de Paris.

À la retraite de Louis, la marque sera reprise plusieurs fois : H.D. Villette (1875-1882), Louis Ernest Debonnetbeau (1882-1889), Ernest Chambille (1882-1922). En 1889, Debonnetbeau cède ses parts à Emile Barat, (copropriétaire entre 1889 et 1904). En 1922, la fille de E. Chambille dirigera l'entreprise jusqu'en 1951.

Construite entre 1925 et 1926, lorsque Gabrielle Chambille était propriétaire de la maison Lot, cette flûte est équipée d'un système de clétage Boehm. Cet instrument est une variante de l'un des instruments déjà présents dans les collections du musée (2019.3.4), qu'il vient compléter. On remarque aussi la présence de deux poinçons d'argent, E#C, dans un cartouche en forme de losange (distinctif de la période Chambille) et du

poinçon de titre en forme de tête de sanglier (utilisé pour les petits ouvrages entre 1838 et 1973).

L'instrument a été donné par Pierre Billard, qui en a joué pendant quelques décennies après en avoir hérité du premier propriétaire, son grand-père Joseph Rouquette (Jemappes, Belgique, 1881 – Paris, 1945).

Joseph Rouquette était ainsi un musicien amateur, résidant à Paris, qui jouera pendant un certain nombre d'années dans l'ensemble musical « les Francs-Bourgeois ». L'étui d'origine de l'instrument, en bois, est décoré avec le monogramme JR.



Flûte traversière Louis Lot dans sa boîte d'origine

LE HOUTBOIS FRANÇAIS : TROIS INSTRUMENTS REMARQUABLES

Les hautbois français du XVIII^e siècle sont plutôt rares, comme en témoignent les collections du musée, dans lesquelles un seul exemplaire est présent (Louis Cornet, c. 1720, n. inv. 2004.2.1).

Un nombre limité de facteurs, dont plusieurs provenant de La Couture-Boussey, a contribué au développement et à la diffusion de cet instrument qui est central dans la musique française et européenne. Acquérir, presque en même temps, trois hautbois de cette période est un fait plutôt exceptionnel, qui permet d'enrichir considérablement les collections et de rendre disponibles pour l'étude des exemplaires difficilement repérables dans d'autres musées européens.

Thomas III Lot (La Couture-Boussey, 1708 – Paris, 1787) était le plus important facteur de La Couture-Boussey à son époque, lié par des liens de parenté à Thomas Deschamps, Louis Hotteterre et Clair Noblet, tous facteurs de premier plan. En 1736, Thomas publiera des *Sonates pour 2 Flûtes, Violons ou Hautbois*.

Les hautbois de modèle baroque avec trois clés (dont deux permettant d'obtenir la même note, pour jouer indifféremment avec la main gauche ou droite) sont extrêmement rares : un seul hautbois de la famille Lot est connu dans les collections publiques en Europe (Musée de la musique, Gilles Lot, XVIII^e siècle, n. inv. E.2181) et, en juin 2020, un autre hautbois de Thomas III est apparu sur le marché pour être ensuite vendu aux enchères.

Cet instrument représente donc un précieux témoignage de l'excellence manufacturière de l'atelier de Thomas III. Les conditions de conservation sont excellentes, il n'a subi aucune réparation ou transformation.

Prudent Therriot (1730 - 1786), dit Prudent, était actif à Paris. Probable élève et apprenti de Charles Bizet, rue Dauphine, il deviendra maître au début des années 1750 et signera ses premiers instruments avec « Prudent Bizet ». Il utilisera cette signature jusqu'en 1751.

Ses instruments sont rarissimes, le seul hautbois connu en Europe, dans une collection publique, est conservé au Scenkonstmuseet à Stockholm.

À la mort de Jeanne Naust, épouse de Thomas III Lot, en 1765, il rédigera avec Paul Villars, un autre important facteur parisien d'instruments à vent, l'inventaire de l'atelier qui conservait plus de 400 instruments à différentes étapes de fabrication.

Lemery, facteur actif à Clermont-Ferrand, probablement au milieu ou à la fin du XVIII^e siècle. Nous n'avons trouvé aucune référence dans les recherches préliminaires, ni aucun instrument dans des collections publiques européennes. Le seul instrument connu est une clarinette, d'une période apparemment plus tardive, dans une collection privée française.

Il s'agit d'un instrument très bien construit, sur le modèle classique des années 1720-1740, très similaire aux instruments de la famille Lot ou d'autres facteurs de la Couture-Boussey. Il n'est pas injustifié d'imaginer une influence couturière.



Hautbois Thomas LOT
début du XVIII^e siècle

N. inv. 2020.3.1

Hautbois en buis, bagues ivoire, trois clés en laiton montées sur blocs, estampille Etoile / léon rampant / T LOT sur tous les corps.



Hautbois PRUDENT
2^e moitié du XVIII^e siècle

N. inv. 2020.4.1

Hautbois en buis, bagues ivoire, trois clés en argent montées sur blocs, estampille PRUDENT A PARIS sur tous les corps.



Hautbois LEMERY
2^e moitié du XVIII^e siècle

N. inv. 2020.4.2

Hautbois en buis, 3 bagues en ivoire, deux clés en argent montées sur blocs, estampille LEMERY / A / CLERMONT sur tous les corps.

© Vichy Enchères

© Vichy Enchères

VISITER LE MUSÉE

VISITES GUIDÉES

Visites guidées à 10h30 (le samedi), à 14h30 et à 16h.

Visites de groupes sur réservation.

Visites et ateliers adaptés pour les publics en situation de handicap.

MATERNELLES ET PRIMAIRES

Visites-ateliers (2h)

Pierre et le Loup

Au travers des personnages du conte de *Pierre et le Loup*, les enfants découvrent les différentes familles d'instruments et la façon de classer ces derniers. En plus de l'écoute, ils voient également les instruments du conte qui sont présents dans le Musée.

À la recherche du son

Quelles sont les différentes manières de créer un son ? Comment la matière et la forme influent-elles sur le timbre, la puissance et la hauteur du son ? Dans le Musée, les enfants découvrent comment les musiciens et les facteurs se sont associés en faisant évoluer le son des instruments pour s'adapter aux exigences musicales.

En atelier, ils expérimentent les différents modes d'insufflation des instruments de la famille des bois.

COLLÈGES, LYCÉES, ÉTUDES SUPÉRIEURES, CONSERVATOIRES

Ateliers (2h), visites (1h), cycles de visites

Cycles d'activités avec contenus adaptés à vos programmes scolaires.

Les collections du Musée offrent un regard croisé sur l'évolution de la facture instrumentale et son histoire sociale au travers de plusieurs thématiques telles que l'histoire, l'histoire de l'art, la musique, le patrimoine et les sciences.

Workshop thématiques sur une famille d'instruments, visite du patrimoine architectural de la ville, introduction à la conservation du patrimoine sont une petite sélection des formats possibles pour les cycles d'activités.



Découvrez le savoir-faire des fabricants d'instruments locaux

Le métier de facteur d'instruments se perpétue dans la région de La Couture-Boussey depuis le XVII^e siècle et fait vivre encore des dizaines d'ouvriers dans trois entreprises.

Les établis, machines et outils présentés dans le Musée permettent d'observer les étapes de fabrication des instruments et les accessoires indispensables à leur fonctionnement.

Parcourez 400 ans d'histoire de la musique

Créé par les luthiers du village en 1888, Le Musée des instruments à vent présente une collection remarquable de flûtes, hautbois et clarinettes du XVIII^e siècle à nos jours. Coucoucs de théâtre, flûtes-cannes, musettes de cour et flageolets complètent ce voyage inédit dans l'histoire de la musique.

VISITER



FÉVRIER 2021

OUVERTURE DU MUSÉE

Mardi 2 14h

ATELIER AU COMPTOIR

Atelier famille au Comptoir des loisirs

Samedi 6 10h30-12h

ATELIER-DÉCOUVERTE

Comment prendre soin de son instrument

Samedi 13 14h30-16h

ATELIER ENFANTS (4 À 12 ANS)

Atelier enfants (4-6 ans)

Mercredi 24 10h-12h

Atelier enfants (7-12 ans)

Jeudi 25 10h-12h

ATELIER FAMILLE

Atelier famille

Samedi 27 10h30-12h

MARS 2021

ATELIER ENFANTS (4 À 12 ANS)

Atelier enfants (7-12 ans)

Mercredi 3 10h-12h

Atelier enfants (4-6 ans)

Jeudi 4 10h-12h

RENCONTRE AVEC UN MUSICIEN

Samedi 6 14h30-16h

CLÔTURE DE L'EXPOSITION

Concert de clarinettes

Samedi 27 17h



LE MUSÉE DES INSTRUMENTS À VENT

2, rue d'Ivry - Place de l'église
27750 La Couture-Boussey
02 32 36 28 80

miv@epn-agglo.fr

www.lacoutureboussey.fr

OUVERTURE AU PUBLIC

Mercredi - Vendredi : 14h - 18h
Samedi : 9h30 - 12h30 ; 14h - 18h
Dimanche : 14h - 18h
Fermé : lun., mar., les 01/01, 01/05 et 25/12
Visites guidées à 10h30 (sam.), 14h30 et 16h

TARIFS

Entrée gratuite.
Le Musée est accessible aux personnes à mobilité réduite.



Accueil téléphonique du mardi au samedi (9h30-12h30 et 13h45-18h). Dimanche et jours fériés : 13h45-18h.

RESTAURATION

Maison Escriva

(boulangerie-pâtisserie)
4, rue d'Ézy
27750 La Couture-Boussey
02 32 36 62 51
Lun-Sam 7h-13h et 15h30-20h.
Dim 7h-13h30. Fermé le mercredi.

 @maisonescriva

HÉBERGEMENT

La Ferme des Luthiers

(chambres d'hôtes)
12, rue Hotteterre
27750 La Couture-Boussey
06 08 78 80 83
02 32 36 26 23
infos@lafermedesluthiers.fr
www.lafermedesluthiers.fr



musée de France

Le Musée des instruments à vent, depuis la loi du 4 janvier 2002, est reconnu « Musée de France » par le Ministère de la Culture et de la Communication.

Il est animé par un personnel scientifique spécialisé ayant pour missions de conserver, restaurer, étudier, diffuser et enrichir les collections. À ce titre, le MIV contribue à assurer l'égal accès de tous à la culture.

Suivez l'actualité du MIV :



@MuseeMiv



@MuseeMiv



museemiv



Conseillez le MIV sur TripAdvisor



Google Arts & Culture

Retrouvez-nous sur
[Google Arts & Culture](https://www.google.com/culturalinstitute/?hl=fr)

LOISIRS

Ferme du Clos de la Mare

(ferme pédagogique)
2, place Sainte-Opportune
27750 La Couture-Boussey
02 32 36 75 26
06 10 90 21 85
www.ferme-du-clos-de-la-mare.com

Ouvert tous les jours sur RDV.

5,50 € par personne

Visite 1h30 à 2h



ÉVREUX
PORTES DE NORMANDIE